



Extractive Industries  
Transparency Initiative

# Involucrar a las comunidades en una transición justa

INFORME





**Ford  
Foundation**

El presente informe ha sido elaborado por el Secretariado Internacional del EITI y financiado por la Fundación Ford.

Secretariado Internacional del EITI  
Rådhusgata 26, 0151 Oslo, Noruega  
+47 222 00 800  
secretariat@eiti.org

Octubre de 2023

# Involucrar a las comunidades en una transición justa

---

INFORME

# Índice

<b>Resumen ejecutivo</b>	<b>5</b>
<b>1. Introducción</b>	<b>10</b>
<b>2. Perfiles de las comunidades</b>	<b>16</b>
La Guajira, Colombia	18
Cesar, Colombia	20
Ellembelle, Ghana	22
Morowali Norte, Indonesia	24
<b>3. Temas clave y lecciones aprendidas</b>	<b>28</b>
Garantizar que la información sea relevante para las necesidades de las comunidades	28
Hacer que los datos sean accesibles	35
Promover una participación sostenida de las comunidades en el diálogo y la toma de decisiones	42
<b>4. Utilizar el Estándar EITI para satisfacer las necesidades de datos de las comunidades</b>	<b>48</b>
<b>5. Conclusión final</b>	<b>50</b>
<b>Agradecimientos</b>	<b>54</b>

# Resumen ejecutivo

**LA TRANSICIÓN ENERGÉTICA** está generando importantes cambios en los países ricos en recursos naturales y está transformando los sectores de la energía y la minería. Estos cambios presentan un futuro prometedor y, a su vez, desafíos para las comunidades. Si bien una mayor inversión puede dar lugar a nuevos flujos de ingresos para los gobiernos locales, generar empleo y financiar el desarrollo de las comunidades también conlleva el potencial de alterar las formas tradicionales de vida y dañar el ambiente. En otras áreas, la disminución de las inversiones podría ocasionar pérdida de ingresos y empleos y, en algunos casos, dejar a las comunidades con la carga de lidiar con las consecuencias ambientales de las actividades extractivas realizadas en el pasado.

Muchas de estas oportunidades y desafíos no son algo nuevo. Sin embargo, la velocidad y magnitud de los cambios impulsados por la transición energética no tienen precedentes. Esta urgencia intensifica la necesidad de asegurar que el mundo alcance sus objetivos de descarbonización de un modo que respete los derechos de las comunidades.

Con el propósito de entender mejor las prioridades de las comunidades en la transición energética, EITI llevó a cabo un proyecto de dos años, denominado “Involucrar a las comunidades en una transición justa”, con el apoyo de la Fundación Ford. A través de una labor de investigación y colaboración con distintas comunidades de Colombia, Ghana e Indonesia, el proyecto buscó identificar cómo podría aprovecharse el EITI para fortalecer las voces y la participación de las comunidades en la toma de decisiones concernientes a la transición energética.

Las conclusiones destacaron que las comunidades cercanas a sitios de explotación industrial están sintiendo de primera mano los cambios económicos, sociales y ambientales de la transición energética. Los miembros de las comunidades expresaron su deseo de entender cómo están repercutiendo los proyectos energéticos y mineros en sus medios de vida en términos concretos, y destacaron la necesidad de contar con información relevante y puntual para participar en los debates acerca de cómo se gestionan dichos proyectos.

Por otra parte, hicieron hincapié en la necesidad de mejorar las consultas y su participación en la planificación e implementación de los proyectos energéticos y extractivos y de las políticas gubernamentales que repercuten en sus vidas. Considerando que la transición energética influye en la toma de decisiones de los gobiernos y las empresas, es necesario que las comunidades tengan un lugar en los espacios de decisión. El hecho de permitir que las comunidades participen y se involucren en los diálogos multipartícipes construye un camino hacia una transición inclusiva, responsable y justa en la que nadie quede relegado.



*Las comunidades cercanas a sitios de explotación industrial están sintiendo de primera mano los cambios económicos, sociales y ambientales de la transición energética*

FIGURA 1

## Conclusiones clave y recomendaciones



### Asegurar que la información sea relevante para las necesidades de las comunidades

En las diferentes comunidades del proyecto, las partes interesadas manifestaron la necesidad de contar con información detallada y puntual sobre cómo repercute la transición energética en sus vidas. Las partes interesadas coincidieron en su deseo de tener información sobre su contribución a la economía local y su impacto en los medios de vida tradicionales.

Las partes interesadas de las comunidades comentaron que las divulgaciones existentes (del EITI y de otras fuentes públicas) rara vez satisfacían sus necesidades. Esto se debía a que las divulgaciones no trataban los asuntos que más les importaban, o bien que la información no era lo suficientemente detallada o actualizada. En algunos casos, los impactos no estaban dentro del alcance tradicional de los informes EITI. En Indonesia, por ejemplo, algunas partes interesadas reclamaron una mayor transparencia respecto del procesamiento de los minerales utilizados en la transición energética. En Colombia, las partes interesadas expresaron la necesidad de contar con más información sobre los proyectos de energías renovables.

#### Profundizar en los temas de mayor importancia para las comunidades

- Las empresas pueden divulgar de forma rutinaria información detallada a nivel de proyecto sobre el empleo, los gastos destinados a proyectos de las comunidades, y los impactos ambientales y sociales.
- Los gobiernos pueden dar a conocer datos de manera sistemática y periódica acerca de los ingresos gubernamentales subnacionales, desglosados por proyecto. Asimismo, la divulgación de las evaluaciones de los impactos ambientales, sociales y de género puede ayudar a las partes interesadas a entender mejor cómo repercuten los proyectos energéticos y extractivos en las mujeres.
- Los grupos multipartícipes (GMP) del EITI pueden utilizar el Estándar EITI para recopilar datos a nivel de proyecto sobre el empleo, los gastos sociales, los ingresos subnacionales y los impactos ambientales y sociales, y divulgarlos en capítulos especiales de los Informes EITI o en informes temáticos independientes.

#### Ampliar el alcance de las divulgaciones públicas

- Los GMP del EITI pueden ampliar el alcance de los informes EITI para incluir el sector de las energías renovables o el procesamiento de minerales.
- Las partes interesadas de otros sectores pueden consultar el Estándar EITI como guía de las prácticas de divulgación fuera del proceso EITI.



## Hacer que los datos sean accesibles

No basta con que el gobierno y las empresas simplemente se comprometan con la transparencia. Para que las comunidades puedan comprender los impactos de la transición energética, las divulgaciones deben estar disponibles en formatos que sean de fácil acceso, comprensión y uso. En las diferentes comunidades del proyecto, factores tales como el nivel de alfabetismo y el acceso a la electricidad y a la tecnología influyen en la efectividad de los diferentes formatos de la información. Las partes interesadas coincidieron en señalar que los informes técnicos detallados y los portales de datos complejos no eran adecuados para sus necesidades.

### Desarrollar los canales existentes

- Los gobiernos y las empresas pueden mejorar los canales de divulgación existentes (p. ej. sitios web, informes y centros de información comunitarios) para ofrecer datos más puntuales y relevantes.

### Utilizar la comunicación oral

- Los gobiernos y las empresas pueden priorizar las reuniones comunitarias para compartir información, especialmente cuando es necesario utilizar idiomas locales.
- Los GMP del EITI y otras partes interesadas pueden difundir información a través de la radio, la televisión y otros canales de comunicación.

### Aprovechar a los “champions” o referentes locales

- Los GMP del EITI pueden involucrar a los “champions” o referentes locales y a los líderes comunitarios para difundir la información, especialmente con el fin de llegar a los grupos marginados.

### Presentar los datos en formatos atractivos

- Los GMP del EITI y otras partes interesadas pueden extraer los datos pertinentes de los portales de datos o informes técnicos, y presentarlos en formatos atractivos (p. ej. infografías y representaciones visuales de datos).
- Los GMP del EITI y otras partes interesadas pueden difundir información a través de las redes sociales cuando esto resulte apropiado, especialmente cuando su objetivo sea llegar a los jóvenes.

### Considerar si los formatos digitales son apropiados

- En los contextos en que los formatos digitales resulten inadecuados, los GMP del EITI y otras partes interesadas pueden difundir información oralmente o por escrito.

FIGURA 1

## Conclusiones clave y recomendaciones



### Promover una participación sostenida de las comunidades en el diálogo y la toma de decisiones

Los representantes de las comunidades deben tener participación en el diálogo y la toma de decisiones referentes a la transición energética. Esto implica crear oportunidades para la participación comunitaria a lo largo del ciclo de vida de los proyectos mineros y energéticos, desde la decisión de desarrollo de nuevos proyectos hasta la planificación de los cierres. Y también implica garantizar que las perspectivas de las comunidades influyan en las decisiones sobre políticas nacionales y globales relativas a la transición energética. En todos los casos, la participación comunitaria debería ser una actividad de rutina y sostenida a largo plazo. Las participaciones ad hoc o limitadas a una sola vez no suelen ser eficaces para garantizar una participación comunitaria significativa.

#### Desarrollar la capacidad local

- Los GMP del EITI y otras partes interesadas pueden contribuir al desarrollo de capacitación y de programas de formación para mejorar la comprensión de la transición energética en el ámbito local y promover el acceso a los datos y su utilización.

#### Generar espacios para una participación local sostenible

- Los gobiernos y las empresas pueden aprovechar las plataformas existentes (p. ej. las reuniones públicas municipales y los eventos comunitarios) para mantener diálogos multipartícipes de forma regular a nivel comunitario.
- El EITI puede contribuir a la creación de GMP subnacionales en los casos en que haya demanda y recursos para ello.

#### Amplificar las voces de las comunidades en la toma de decisiones nacionales y globales

- Los gobiernos pueden facilitar la participación de representantes comunitarios en los diálogos sobre políticas nacionales y en la toma de decisiones sobre la transición energética.
- Los GMP del EITI pueden facilitar la participación de las comunidades en el grupo multipartícipe nacional del EITI.
- Los actores internacionales pueden facilitar la participación de las comunidades en la toma de decisiones globales sobre el cambio climático y la transición energética.





FOTO: CORPORACIÓN LA ROTATIVA

Restos de carbón a varios kilómetros del sitio de extracción de carbón en La Jagua de Ibirico, departamento de Cesar. Después de 30 años de operaciones mineras, el tercer mayor productor de carbón de Colombia cerró sus operaciones en 2021. Esto ha afectado a los miles de empleos directos e indirectos que anteriormente estaban vinculados a la industria.

# 1. Introducción

**LA TRANSICIÓN ENERGÉTICA** está transformando el sector energético y redefiniendo el futuro de los países ricos en recursos naturales. Según la edición 2023 del informe Energy Outlook de bp sobre las perspectivas para el futuro de la energía, se espera que la demanda global de combustibles fósiles disminuya a lo largo de las próximas tres décadas; así, de aquí a 2050, podría pasar de representar aproximadamente el 80% de la energía primaria a alrededor del 55% o menos.<sup>1</sup> Este cambio estará acompañado de una rápida expansión de las fuentes de energías renovables, tales como las turbinas eólicas, los paneles solares y las baterías de vehículos eléctricos. En consecuencia, la industria minera experimentará un fuerte crecimiento de la demanda para proveer los minerales que necesitan estas tecnologías con bajas emisiones de carbono. En el caso de algunos minerales, la demanda podría aumentar hasta un 900% de aquí a 2040.<sup>2</sup>

Los cambios en los patrones mundiales de la oferta y la demanda tienen implicaciones para las comunidades que residen cerca de proyectos de energía y minería. En algunas áreas, el crecimiento de la inversión puede generar nuevos flujos de ingresos, puestos de trabajo y gastos en proyectos comunitarios, pero también supone riesgos para los medios de vida tradicionales y el ambiente. Por otra parte, algunas comunidades podrían sufrir una pérdida en las inversiones y, en consecuencia, perder ingresos y empleos, además de verse obligadas a afrontar el legado ambiental de actividades extractivas pasadas.

Muchas de estas oportunidades y desafíos no son algo nuevo. Sin embargo, la velocidad y la magnitud de la transición energética están intensificando la urgencia de fortalecer la gobernanza en los sectores de la energía y la minería de forma tal que el mundo alcance sus objetivos de descarbonización de un modo que respete los derechos de las comunidades.

## El proyecto del EITI “Involucrar a las comunidades en una transición justa”

Con el propósito de promover las prioridades de las comunidades en la transición energética, en 2022, EITI puso en marcha el proyecto “Involucrar a las comunidades en una transición justa”. Esta iniciativa, de dos años de duración, se implementó en cuatro áreas subnacionales de Colombia, Ghana e Indonesia con el fin de analizar cómo repercute la transición energética en los medios de vida de las comunidades ubicadas cerca de proyectos extractivos y energéticos, y su acceso a los datos y las plataformas de diálogo. El proyecto, además, buscó identificar cómo podría aprovecharse el EITI para fortalecer las voces y la participación de las comunidades en la toma de decisiones relativas a la transición energética.

El proyecto, que contó con el apoyo de la Fundación Ford, utilizó como base un estudio de alcance que identificó oportunidades para ampliar y profundizar la participación de la sociedad civil local en la gobernanza de los recursos naturales a través del EITI.<sup>3</sup> El proyecto está en sintonía con el compromiso del EITI de ayudar a los países a utilizar y analizar los datos del EITI con la finalidad de prepararse para la transición energética, en consonancia con sus prioridades estratégicas.<sup>4</sup>



*La velocidad y la magnitud de la transición energética están intensificando la urgencia de fortalecer la gobernanza en los sectores de la energía y la minería*

1 bp (2023), *Energy Outlook 2023*. Consultado en <https://www.bp.com/en/global/corporate/energy-economics/energy-outlook.html>.

2 EITI (2022), *Mission critical: Strengthening governance of mineral value chains for the energy transition*. Consultado en <https://eiti.org/documents/mission-critical>.

3 EITI (2020). Cómo empoderar a las comunidades de países implementadores del EITI para que participen en la supervisión del sector extractivo. Consultado en <https://eiti.org/es/documents/como-empoderar-las-comunidades-de-paises-implementadores-del-eiti-para-que-participen-en>.

4 EITI (2020). Prioridades estratégicas del EITI 2021-2023. Consultado en <https://eiti.org/es/documents/estrategias-prioritarias-del-eiti-2021-2023>.

FOTO: NELSON DAVID ALONSO CHARRY



**Turbinas eólicas, en la carretera principal a la zona de Media Luna en Cabo de la Vela, Uribia. La zona ha sido testigo de un importante aumento de las inversiones de empresas de energía renovable atraídas por el potencial eólico y solar.**

Asimismo, complementa una evaluación independiente que destacó la importancia de fortalecer la relevancia del EITI a nivel subnacional y local. Esta evaluación recomendaba correr el eje de atención de la mera presentación de información sobre los ingresos y transferencias subnacionales y las limitadas actividades de concientización subnacionales y, en su lugar, centrarse en utilizar estos datos para facilitar el diálogo multipartípite a nivel local en relación con las cuestiones de mayor importancia para las comunidades.<sup>5</sup> El proyecto “Involucrar a las comunidades en una transición justa” buscó identificar opciones concretas para aprovechar los procesos EITI con el fin de fortalecer la participación local y comunitaria en la transición energética en sintonía con las recomendaciones de la evaluación independiente.

## Implementación y asociaciones

El Secretariado Internacional del EITI colaboró con socios locales y trabajó estrechamente en la coordinación de tareas con las partes interesadas locales y nacionales para implementar el proyecto en las comunidades seleccionadas:

**COLOMBIA:** EITI se asoció con la Universidad Externado y con INSUCO en los departamentos de La Guajira y Cesar. Históricamente estas áreas han albergado las mayores minas de carbón del país y, en la actualidad, están atrayendo inversiones en energías renovables a gran escala.

**GHANA:** EITI se asoció con el Centro para las Industrias Extractivas y el Desarrollo de África (Centre for Extractives y Development Africa — CEDA) en el distrito de Ellembelle. Esta área es un centro neurálgico de producción de gas natural que el gobierno ghanés considera un componente clave de su matriz energética nacional y de los planes para la transición energética.

**INDONESIA:** EITI se asoció con Publiquen lo que Pagan (PWYP) y con IDEA Yogyakarta en la regencia de Morowali Norte. Morowali Norte es un lugar importante para la creciente industria indonesia del níquel, mineral que se utiliza en diversas tecnologías con bajas emisiones de carbono.

5 EITI (2022). Evaluación independiente del EITI. Consultado en <https://eiti.org/es/documents/evaluacion-independiente-del-eiti>.

## Componentes del proyecto



### 1. Evaluaciones de datos subnacionales – Mayo – Sep. de 2022

**Objetivo:** que los consultores del proyecto interactúen con las partes interesadas locales y nacionales, a fin de identificar los obstáculos que enfrentan las comunidades a la hora de acceder y utilizar los datos relacionados con los impactos económicos, sociales y ambientales de la transición energética en el ámbito local.

Con el propósito de entender mejor qué implica la transición energética para las comunidades, EITI puso las perspectivas de las comunidades en el centro de la implementación del proyecto. El primer componente del proyecto buscó detectar si las divulgaciones de datos existentes coinciden con las prioridades y las necesidades informativas de las comunidades. Como parte de ello, los consultores del proyecto analizaron datos públicos y realizaron consultas con las partes interesadas de las comunidades.



### 2. Desarrollo de capacidades de las partes interesadas – Sept. 2022 – Abril de 2023

**Objetivo:** que los consultores lleven a cabo talleres y capacitaciones para las comunidades seleccionadas, con el fin de analizar desafíos, oportunidades y soluciones concernientes a la transición energética.

En su segundo componente, el proyecto buscó fortalecer el acceso a las divulgaciones de información y las plataformas de diálogo y su uso por parte de las comunidades. Para lograr esto, los consultores del proyecto llevaron a cabo reuniones comunitarias y talleres de capacitación. Estas actividades estuvieron dirigidas a los miembros de la comunidad, la sociedad civil local, representantes del gobierno y la industria y las partes interesadas nacionales del EITI. El objetivo consistía en promover la comprensión de los impactos de la transición energética e identificar opciones para fortalecer los enfoques aplicados a la divulgación de información y el diálogo multipartícipe.



### 3. Participación nacional – Enero – Dic. de 2023

**Objetivo:** que las perspectivas de las comunidades locales se vean representadas en los debates públicos y la elaboración de políticas sobre la transición energética.

El tercer componente del proyecto buscó garantizar que las comunidades estén representadas de forma más sistemática en los debates públicos y la toma de decisiones sobre la transición energética. Los socios locales desarrollaron planes de participación comunitaria en consulta con los representantes de las comunidades y partes interesadas nacionales del EITI. Estos planes se centraron en identificar medidas prácticas para fortalecer la relevancia del EITI a nivel comunitario.



### 4. Contribución a la elaboración de políticas globales – Junio – Dic. de 2023

**Objetivo:** que las enseñanzas del proyecto se capitalicen para promover y fortalecer la incorporación de las necesidades locales en los planes para la transición de otros países.

El último componente busca presentar y compartir las conclusiones del proyecto de forma más amplia a lo largo de la comunidad global del EITI. Durante el proyecto, el Secretariado Internacional del EITI organizó actividades de aprendizaje entre pares con el fin de compartir perspectivas entre las partes interesadas de Colombia, Ghana e Indonesia. Asimismo, presentó las conclusiones y enseñanzas fundamentales del proyecto en la Conferencia Global EITI 2023 a través de una exhibición fotográfica y sesiones específicas que involucraron a las partes interesadas locales del proyecto.

Este informe presenta las conclusiones clave del proyecto y plantea opciones para las partes interesadas del EITI que buscan fortalecer el acceso a los datos y las plataformas de diálogo, y su uso por parte de las comunidades como medio para generar una transición energética justa.



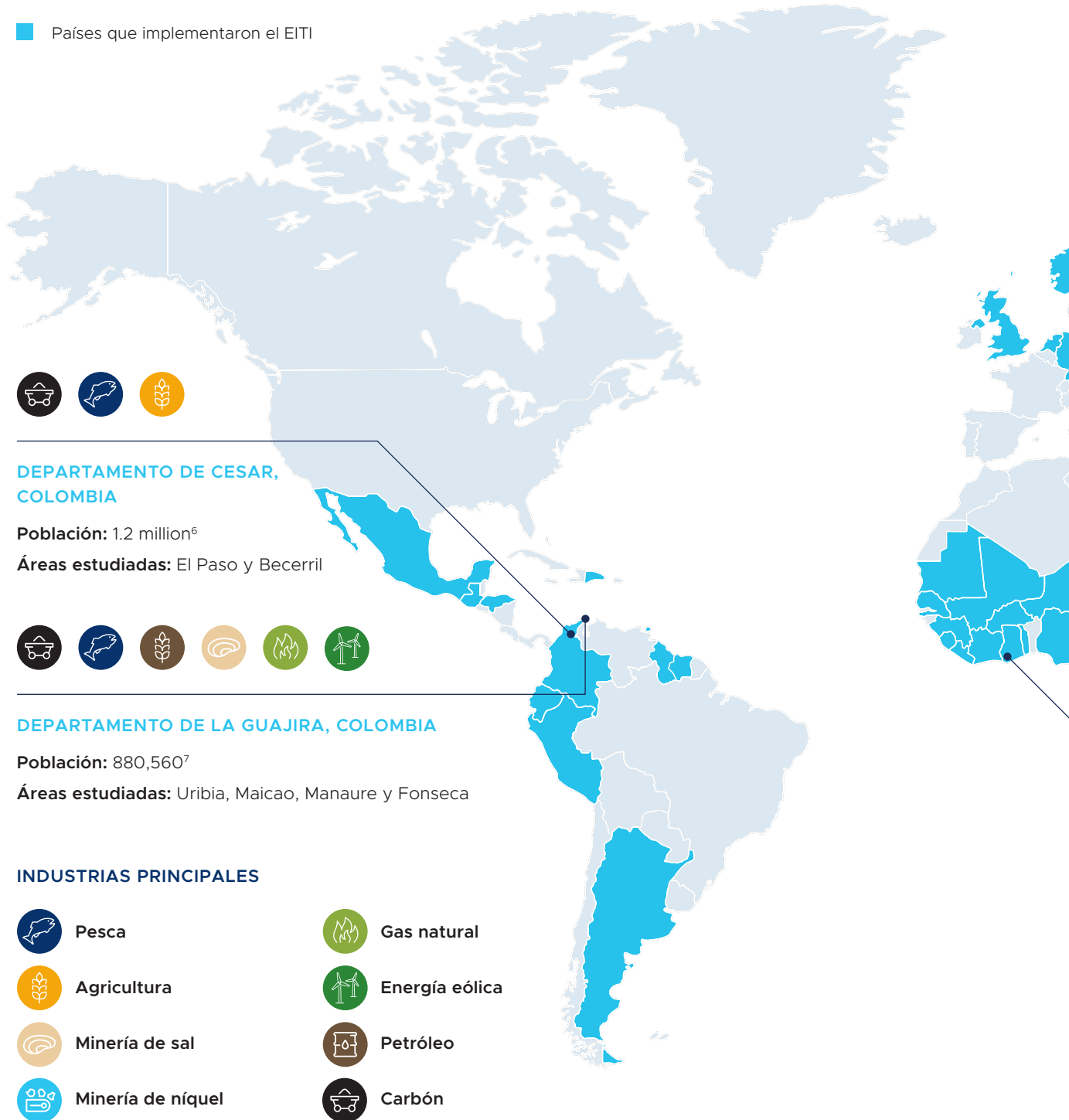
FOTO: IDEAL LUBIS

Una mujer participa en el taller del EITI en Morowali Norte, Indonesia.

FIGURA 2

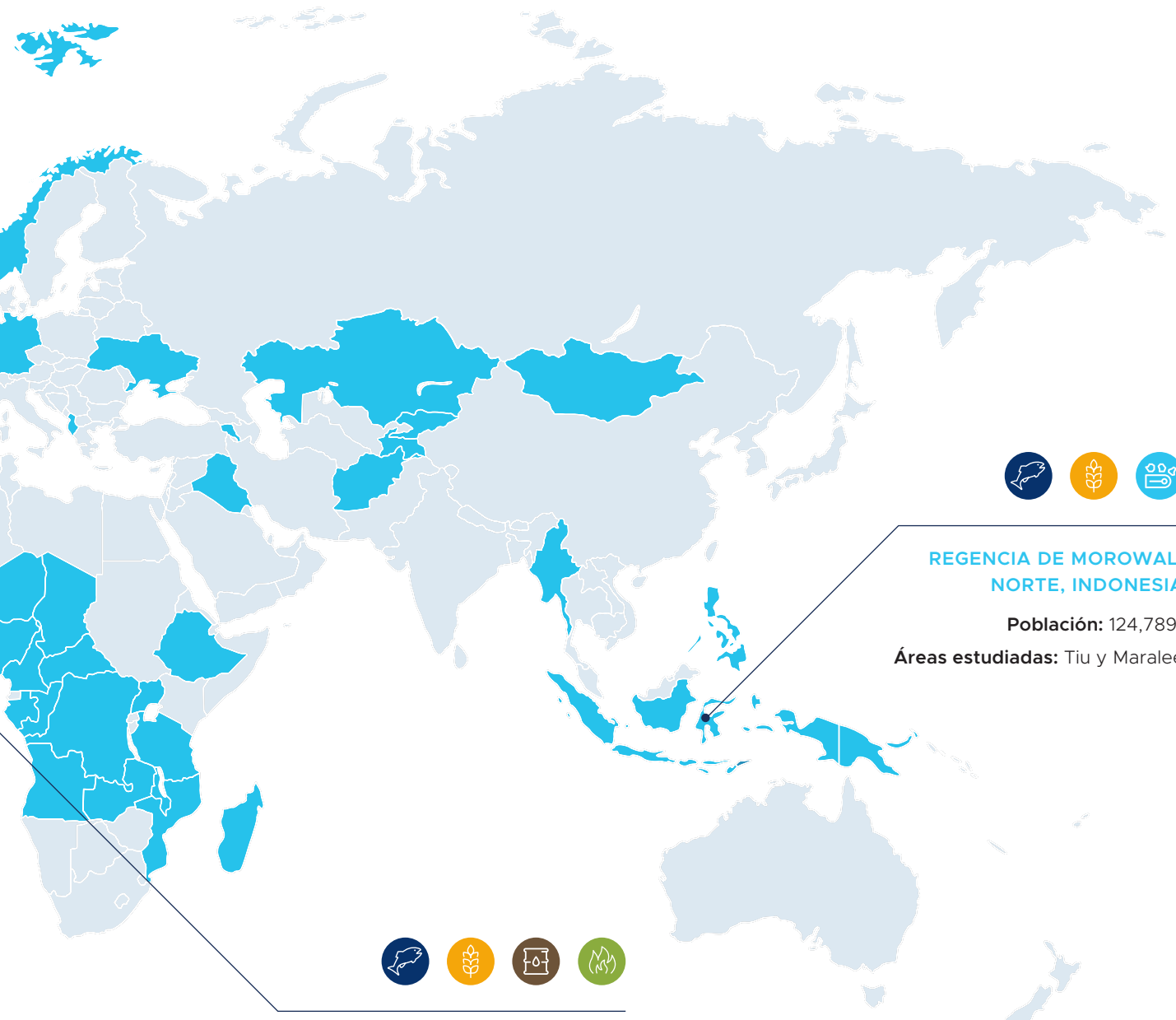
## Implementación del proyecto

■ Países que implementaron el EITI



6 Departamento Administrativo Nacional de Estadística (2018), *Censo Nacional de Población y Vivienda 2018*. Consultado en <https://www.dane.gov.co/index.php/estadisticas-por-tema/demografia-y-poblacion/censo-nacional-de-poblacion-y-vivienda-2018>.

7 Ibid.



**REGENCIA DE MOROWALI NORTE, INDONESIA**  
**Población:** 124,789<sup>9</sup>  
**Áreas estudiadas:** Tiu y Maralee



**DISTRITO DE ELLEMBELLE, GHANA**  
**Población:** 120,893<sup>8</sup>  
**Áreas estudiadas:** Anokyi y Sanzule

8 Sitio web del distrito de Ellembelle (2023). Consultado en <https://www.ghanadistricts.com/Home/District/204>.  
 9 Badan Pusat Statistik (2020), Censo poblacional de 2020. Consultado en <https://sensus.bps.go.id/main/index/sp2020>.

## 2. Perfiles de las comunidades

Las comunidades del proyecto “Involucrar a las comunidades en una transición justa” fueron seleccionadas con la finalidad de reflejar diversas dinámicas e impactos relacionados con la transición energética (desde la minería de carbón y las inversiones en energías renovables en Colombia, pasando por las instalaciones de petróleo y gas en Ghana, hasta la minería de níquel y la fundición en Indonesia). Todas ellas están situadas en áreas remotas, con escaso acceso a servicios sociales, económicos y de salud, y a oportunidades de empleo formal. En tres de las cuatro comunidades, la población local se comunica principalmente en las lenguas locales o indígenas.





PHOTOS: ESTA PÁGINA - IQBAL LUBIS; OPUESTO PÁGINA - INDONESIA: IQBAL LUBIS; CESAR: CORPORACIÓN LA ROTATIVA; LA GUAJIRA: NELSON DAVID ALONSO CHARRY; GHANA: OBREMPONG YAW AMPOFO



Un habitante de la zona cuyas tierras de cultivo fueron tomadas por la empresa en Morowali Norte, Indonesia.

## La Guajira, Colombia

### DEPARTAMENTO DE LA GUAJIRA

#### Áreas estudiadas:<sup>10</sup>

Uribia (población: 160,711), Maicao (población: 159,223),  
Manaure (población: 74,528), Fonseca (población: 40,852)

#### Industrias principales:

Pesca, agricultura, minería de sal, gas natural, carbón



El departamento de La Guajira, ubicado en la costa caribeña de Colombia, es una región árida y remota habitada por la comunidad indígena wayúu, cuyo sustento ha dependido tradicionalmente de la pesca, la agricultura de subsistencia, la caza y la minería de sal. Los niveles de pobreza son elevados y gran parte de la población no tiene acceso a la electricidad<sup>11</sup>. Las estructuras sociales de los wayúu se basan en clanes o grupos familiares, denominados *eirukuu*, cada uno de los cuales se identifica con un territorio específico que considera un lugar ancestral sagrado.<sup>12</sup> El gobierno de los clanes, que se rigen por un sistema matrilineal, no se basa en un líder único y tampoco hay una estructura unificada que agrupe a todos los clanes wayúu. Esto tiene implicaciones para las relaciones entre las comunidades y las empresas que invierten en el área.

Durante décadas la economía de La Guajira ha estado dominada por la extracción de gas natural y la minería de carbón. En este departamento se encuentra el Cerrejón, una de las mayores minas de carbón a cielo abierto del mundo, así como una infraestructura de transporte y exportaciones de gran envergadura asociada a la industria del carbón. En 2020, el Cerrejón empleaba a más de 5,000 personas, de las cuales la gran mayoría proviene de La Guajira y otros departamentos de la costa atlántica de Colombia. Aproximadamente 200 empleados del Cerrejón pertenecen a los wayúu o a otros grupos indígenas.<sup>13</sup>

Si bien la minería de carbón ocupa un lugar importante en la economía de La Guajira, la industria ha sido históricamente fuente de tensiones. Las organizaciones de la sociedad civil han acusado al Cerrejón de contribuir al desplazamiento forzado de los wayúu y las comunidades afrocaribeñas, así como a la contaminación del aire y el agua. Los dueños de la mina niegan estas acusaciones.<sup>14</sup>

*“La comunidad ha creado relaciones y depende de muchas maneras de este parque eólico, y no sabemos qué pasará cuando se desmantele”.*

*– Líder de la comunidad*

10 Departamento Administrativo Nacional de Estadística (2019), *Resultados Censo Nacional de Población y Vivienda 2018*. Consultado en <https://www.dane.gov.co/files/censo2018/informacion-tecnica/presentaciones-territorio/190816-CNPV-presentacion-La-Guajira-Riohacha.pdf>.

11 DANE (2020). La Información del DANE en la toma de decisiones de los departamentos: La Guajira. Consultado en <https://www.dane.gov.co/files/investigaciones/planes-desarrollo-territorial/050220-Info-Gobernacion-La-Guajira.pdf>.

12 Junta Mayor Autónoma de Palabreros Wayuu (2012), Plan Especial de Salvaguarda del Sistema Normativo Wayuu - Aplicado por el Pütchipü'üi. Consultado en <https://patrimonio.mincultura.gov.co/SiteAssets/Paginas/PLAN-ESPECIAL-DE-SALVAGUARDA-DEL-SNW-SISTEMA-NORMATIVO-WAYUU-Aplicado-por-el-P%C3%Bctchip%C3%BC%E2%80%99%C3%BCI/02-EI%20sistema%20normativo%20way%C3%BAu%20aplicado%20por%20el%20palabrero%20Pütchipu%E2%80%99ui%20-%20PES.pdf>.

13 Cerrejón (2022). Informe de sostenibilidad 2022. Consultado en <https://www.cerrejon.com/sostenibilidad/informes-de-sostenibilidad>.

14 Centro de Información sobre Empresas y Derechos Humanos (2021). Colombia: ONG denuncia a BHP, Glencore y Anglo American ante Punto Nacional de Contacto de la OCDE en Irlanda, Australia, Inglaterra y Suiza; la empresa Cerrejón comenta. Consultado en <https://www.business-humanrights.org/es/últimas-noticias/colombia-ong-denuncia-a-bhp-glencore-y-anglo-american-ante-punto-nacional-de-contacto-de-la-ocde-en-irlanda-la-empresa-cerrejón-comenta/>.

FOTO: NELSON DAVID ALONSO CHARRY



Para las mujeres wayúu de la comunidad de Cururí, el tejido tradicional es una práctica ancestral importante. La comercialización de bolsos y mochilas constituye un ingreso para las mujeres de la región.

Aunque el carbón ha sido uno de los pilares de la economía de La Guajira, el futuro de esta industria es incierto. El dueño del Cerrejón prevé que la producción comenzará a caer significativamente en 2030, y planea devolver las áreas mineras al gobierno a partir de 2034.<sup>15</sup>

Mientras tanto, La Guajira ha visto un gran aumento de la inversión por parte de empresas de energías renovables que se ven atraídas por el potencial eólico y solar de la zona. En 2004, se construyó el parque eólico Jepírachi, que fue el primero de su tipo en Colombia. En 2022, en La Guajira había 23 proyectos de energías renovables en diferentes fases de desarrollo (17 de energía eólica terrestre, dos de energía eólica marina y cuatro de energía solar).<sup>16</sup>

Sin embargo, han surgido tensiones entre las empresas de energías renovables y las comunidades locales. Varios miembros de la comunidad wayúu están preocupados por los impactos de las turbinas eólicas sobre la tierra y la biodiversidad dado que están instaladas en sus tierras. También han surgido conflictos por la forma en que algunas empresas de energías renovables firman acuerdos directamente con líderes comunitarios individuales.

En mayo de 2023, la compañía energética italiana Enel suspendió indefinidamente la construcción del proyecto eólico Windpeshi luego de que su desarrollo se viera interrumpido en repetidas ocasiones por bloqueos y protestas de la comunidad. Las dificultades que conlleva el desarrollo de consultas comunitarias (p. ej. las consultas previas obligatorias con las comunidades indígenas) y de los procesos de aprobación ambiental han dejado en suspenso diversos proyectos de energías renovables en La Guajira.<sup>17</sup>

*“La tenencia de la tierra en la estructura social de la comunidad wayuu y la negociación con las empresas es algo muy complejo que puede dar lugar a la aparición de conflictos entre las comunidades”.*

*– “Palabrero” y líder comunitario tradicional*

15 Glencore (2021). Facts on Cerrejón. Consultado en [https://www.glencore.ch/dam/cr:3741a8a4-af02-48a0-9971-e256deb2e72d/Facts%20on%20Cerrejon%202021%2010%2022\\_ENG.pdf](https://www.glencore.ch/dam/cr:3741a8a4-af02-48a0-9971-e256deb2e72d/Facts%20on%20Cerrejon%202021%2010%2022_ENG.pdf).

16 Unidad de Planeación Minero Energética (2022). Informe de avance proyectos de generación Julio 2022. Consultado en: [https://www1.upme.gov.co/siel/Seguimiento\\_proyectos\\_generacion/Informe\\_Avance\\_proyectos\\_Generacion\\_Julio2022.pdf](https://www1.upme.gov.co/siel/Seguimiento_proyectos_generacion/Informe_Avance_proyectos_Generacion_Julio2022.pdf).

17 Reuters (2023). Enel suspends Colombia wind farm construction after years of protests. Consultado en <https://www.reuters.com/business/energy/enel-suspends-colombia-wind-farm-construction-after-years-protests-2023-05-24/>.

## Cesar, Colombia

### DEPARTAMENTO DE CESAR

#### Áreas estudiadas:<sup>18</sup>

El Paso (población: 24,292), Becerril (población: 13,584)

#### Industrias principales:

Carbón, pesca, agricultura



El departamento de Cesar, ubicado en la región caribeña de Colombia, es rico en recursos naturales, bosques, fuentes de abastecimiento hídrico y vida silvestre. Los medios de vida tradicionales provienen de la agricultura, la pesca y la ganadería. Desde la década de 1980, la economía de Cesar ha sido enormemente dependiente de la minería de carbón, que en 2021 representó el 64% de la producción de carbón de Colombia.<sup>19</sup> El proyecto “Involucrar a las comunidades en una transición justa” se centró en los municipios de El Paso y Becerril, que se encuentran en una zona conocida como el “corredor minero”.

La industria del carbón contribuye con miles de puestos de trabajo y constituye una importante fuente de ingresos para el gobierno local.<sup>20</sup> En 2022, Drummond Ltd., el mayor exportador de carbón de Colombia, empleaba a más de 11,000 trabajadores y 6,000 contratistas.<sup>21</sup> En 2019, el Gobierno de Colombia prorrogó por 20 años el contrato de esta compañía para el desarrollo de actividades mineras en La Loma.<sup>22</sup>

Sin embargo, el futuro de la industria del carbón de Cesar es incierto. Si bien el consumo global de carbón alcanzó su máximo histórico en 2022, se prevé que la demanda disminuya drásticamente para el 2030.<sup>23</sup> En Cesar, varias mineras de carbón han descontinuado sus operaciones, lo cual genera desafíos para las familias cuyo sustento depende de dicha industria. En 2021, Prodeco, compañía subsidiaria de Glencore, devolvió al Estado colombiano sus concesiones de minería de carbón, lo cual dejó sin empleo a 5,000 personas y ocasionó a los municipios una pérdida estimada de USD4 millones en impuestos y regalías.<sup>24</sup>

Al mismo tiempo, la transición energética está generando oportunidades para la población local. Cesar ha atraído el interés de las empresas de energías renovables debido a su elevado potencial para la producción de energía solar y su gran disponibilidad de tierras. Este departamento está listo para albergar una de las mayores centrales de energía solar de Colombia; se prevé que esta central, actualmente en construcción, generará aproximadamente el 44% de la producción actual de energía

*Cesar ha atraído el interés de las empresas de energías renovables debido a su elevado potencial para la producción de energía solar y su gran disponibilidad de tierras*

18 Municipios de Colombia. Municipios del departamento de Cesar. <https://www.municipio.com.co/departamento-cesar.html>.

19 CNV International (2022). Colombia, Labour Prospects of Energy Transition in Coal Mining. Consultado en <https://www.cnvinternationaal.nl/en/topics/value-chains/outsourcing-metals-supply-chain>.

20 Ibid.

21 Drummond Ltd. 2022 Cifras sobre desempeño de 2022. Consultado en <https://www.drummondLtd.com/>.

22 Reuters (2019). Colombia extends Drummond contract on coal mine for 20 years. Consultado en <https://www.reuters.com/article/colombia-coal-drummond-idINL1N1ZO286>.

23 IEA (2023). Global coal demand set to remain at record levels in 2023. Consultado en <https://www.iea.org/news/global-coal-demand-set-to-remain-at-record-levels-in-2023>. BP (2023). Energy Outlook 2023. Consultado en <https://www.bp.com/en/global/corporate/energy-economics/energy-outlook.html>.

24 Mining.com (2022). Colombian municipalities affected by exit of Glencore's subsidiary demand smooth transition into non-mining activities. Consultado en <https://www.mining.com/colombian-municipalities-affected-by-exit-of-glencores-subsidiary-demand-smooth-transition-into-non-mining-activities/>.



FOTO: CORPORACIÓN LA ROTATIVA

La ganadería es una de las principales actividades económicas de Cesar.

solar del país.<sup>25</sup> Cesar, además, posee depósitos de metales que se utilizan para el desarrollo de tecnologías de energías renovables como el cobre.

En la actualidad, Cesar se encuentra en un punto de inflexión y está trabajando para promover una economía diversificada. Sin embargo, las comunidades han manifestado su preocupación por el daño ambiental y por el daño potencial a las formas tradicionales de vida a causa de las crecientes inversiones en energías renovables. Si bien históricamente los gobiernos municipales han utilizado los ingresos procedentes del sector extractivo para invertir en infraestructura pública, algunas partes interesadas sienten que las decisiones de gasto no siempre han reflejado las necesidades de las comunidades. Ante el reciente cierre de proyectos mineros, las comunidades han manifestado su preocupación por la planificación de la rehabilitación ambiental y les preocupa ver que las prioridades locales no estén siendo tomadas en cuenta. Las denuncias de abusos de los derechos humanos en relación con las minas de carbón han generado desconfianza entre las comunidades, las empresas y el gobierno, y algunas partes interesadas locales sienten que no están siendo consultadas sobre decisiones clave, como el otorgamiento de licencias para el desarrollo de proyectos de energías renovables en sus respectivas comunidades.<sup>26</sup>

25 La República LR (2021). La ANM otorgará 15 nuevos títulos mineros en Cesar para iniciar etapa de exploración. Consultado en <https://www.larepublica.co/economia/la-anm-otorgara-15-nuevos-titulos-mineros-en-cesar-para-iniciar-etapa-de-exploracion-3192947>.

26 Centro de Información sobre Empresas y Derechos Humanos (2021). Colombia: SOMO report analyses impacts of coal mining by Drummond, Glencore and Prodeco in Cesar region and calls for European energy companies to cease purchasing coal from these mines. Consultado en <https://www.business-humanrights.org/en/latest-news/colombia-somo-report-analyses-impacts-of-coal-mining-by-drummond-glencore-and-prodeco-in-the-cesar-department-and-calls-for-european-energy-companies-to-cease-purchasing-coal-from-these-mines/>.

## Ellembelle, Ghana

### DISTRITO DE ELLEMBELLE

#### Áreas estudiadas:<sup>27</sup>

Anokyi (población: 1,678), Sanzule (población: 2,345)

#### Industrias principales:

Agricultura, pesca, petróleo y gas

En los asentamientos costeros de Anokyi y Sanzule, ubicados en el distrito de Ellembelle de Ghana, el sustento de las comunidades ha dependido históricamente de las actividades agropecuarias y pesqueras. A lo largo de la última década, esta área se ha transformado en un centro vital de la industria del petróleo y el gas de Ghana. Anokyi está ubicado a 2.5 kilómetros de una planta de procesamiento de gas manejada por la compañía estatal Ghana National Gas Company, que recibe gas de los yacimientos marinos Jubilee y TEN. Asimismo, cuenta con una terminal de gas licuado de petróleo, mientras que Sanzule posee una instalación manejada por Eni Ghana Exploration and Production Ltd, que recibe petróleo del yacimiento marino de Offshore Cape Three Points.

La industria del petróleo y el gas ha transformado las comunidades. En Anokyi se adquirieron tierras agropecuarias para construir la planta de procesamiento y un gasoducto que transporta gas a la localidad de Aboadze, ubicada unos 110 kilómetros al este. Desde que la planta de procesamiento de gas comenzó a operar en 2014, los miembros de la comunidad han expresado su inquietud por el ruido y el calor que genera la planta. En Sanzule se adquirieron tierras agropecuarias para construir la instalación receptora de petróleo, lo cual ha afectado a más de 200 familias y perturbado las actividades pesqueras. En ambas comunidades, las fuentes de ingresos se han visto afectadas a su vez por el aumento del costo de la vida causado por las personas que se mudan a la zona para trabajar en la industria del petróleo y el gas.

No obstante, la industria también ha generado beneficios. Las empresas de petróleo y gas han contribuido a modernizar los centros de salud, las escuelas, las carreteras y las instalaciones de agua y saneamiento de las comunidades. El gasto social de las empresas ha financiado servicios de capacitación y apoyo orientados a la agricultura, la ganadería y la pesca. Algunos miembros de las comunidades trabajan en las instalaciones de petróleo y gas. Otros, entre los que se encuentran mujeres, dirigen pequeñas empresas que proveen bienes y servicios a las compañías y sus trabajadores. En Sanzule se instrumentó un Plan de Restauración de Fuentes de Ingresos para promover actividades generadoras de ingresos. A pesar de estos esfuerzos, algunas partes interesadas manifestaron su preocupación ante su percepción de falta de consultas, oportunidades laborales escasas y remuneración insuficiente.

*“Los funcionarios gubernamentales y agrícolas siempre culpan al cambio climático como un factor que ha contribuido a la reciente disminución de la producción de alimentos. ¿No afectará también la transición energética la productividad agrícola en nuestras comunidades?”*

*– Líder comunitario de Sanzule*

<sup>27</sup> Asamblea del Distrito de Ellembelle (2022). District Medium-Term Development Plan (2018-2021). Consultado en [https://ndpc.govgh/media/WR\\_Ellembelle\\_MTDP\\_2018-2021.pdf](https://ndpc.govgh/media/WR_Ellembelle_MTDP_2018-2021.pdf)

FOTO: OBREMPONG YAW AMPOFO



**Fotografía aérea la instalación convierte el gas natural en de petróleo licuado para los mercados nacionales de Ghana.**

No está claro qué es lo que depara el futuro para las instalaciones de petróleo y gas de Ellebelle. El Marco Nacional para la Transición Energética de Ghana reconoce que los cambios en la demanda global de combustibles fósiles plantean riesgos para la industria del petróleo y el gas del país. El plan destaca la necesidad de que la transición sea justa y equitativa, e insta a aumentar las inversiones en energía solar y eólica. No obstante, también anticipa un papel prominente del gas natural a la hora de satisfacer las crecientes necesidades de energía en el ámbito nacional como mínimo hasta mediados de la década de 2050.<sup>28</sup> Al implementar sus planes para la transición, el gobierno tiene previsto realizar nuevas consultas con las partes interesadas subnacionales.

28 Gobierno de Ghana (2022). National Energy Transition Framework (2022-2070). Consultado en <https://www.energymin.gov.gh/sites/default/files/2022-11/National%20Energy%20Transition%20Framework%20Abridged%20Version.pdf>.

## Morowali Norte, Indonesia

### REGENCIA DE MOROWALI NORTE

#### Áreas estudiadas:<sup>29</sup>

Tiu (población: 1,595), Maralee (población: 549)

#### Industrias principales:

Agricultura, pesca, minería de níquel y fundición

Tiu y Maralee son dos pueblos situados en la remota región de Morowali Norte, en la isla indonesia de Célebes. El medio de vida tradicional de los habitantes de estos pueblos ha sido predominantemente la pesca y la agricultura en pequeña escala.

Es evidente el impacto de la transición energética global en estas áreas. Indonesia genera más de una tercera parte de la producción mundial de níquel, mineral ampliamente utilizado en las tecnologías con bajas emisiones de carbono, como las baterías de vehículos eléctricos. En Morowali Norte se hallan algunos de los depósitos más grandes del país y más de 30 licencias de minería de níquel.<sup>30</sup> Tiu y Maralee se encuentran cerca de una planta fundidora operada por PT. Gunbuster Nickel Industry, que cuenta con capacidad para producir 1.8 millones de toneladas de ferroníquel al año.<sup>31</sup>

El gobierno indonesio planea convertir a Indonesia (y a Célebes Central en particular) en un polo de fabricación de baterías y uno de los grandes protagonistas de la industria de vehículos eléctricos. Se espera que este desarrollo impulse aún más el crecimiento del sector del níquel en Morowali Norte. Para alcanzar sus objetivos, el gobierno aspira a establecer una cadena de suministro nacional integrada para los vehículos eléctricos que incluya a la minería, la fabricación de vehículos y el reciclaje de baterías. Para ello, ha prohibido la exportación de menas de níquel a fin de incentivar la fundición en el ámbito nacional, y está contribuyendo al desarrollo de parques industriales, entre ellos, el denominado Indonesia Morowali Industrial Park.

En la actualidad, aproximadamente 225 personas de Tiu y Maralee trabajan en el sector del níquel, y el crecimiento de la industria también ha beneficiado a algunas pequeñas empresas informales, como los vendedores del mercado.

Sin embargo, las relaciones laborales han encontrado ciertos desafíos. A comienzos de 2023, hubo violentos enfrentamientos en una fundidora a raíz de denuncias de condiciones laborales inseguras y tensiones entre trabajadores locales y extranjeros.<sup>32</sup> Los miembros de las comunidades, además, manifestaron su preocupación por la inflación percibida en el ámbito local resultante del crecimiento de la industria minera, y expresaron su insatisfacción con respecto a las consultas sobre los planes para desarrollar nuevas minas de níquel y plantas de procesamiento.

*“Si llueve, las fuentes de agua de la comunidad se ven expuestas a los lodos de la minería. La cosecha de mi jardín se perdió porque estaba sumergido en agua”.*

*– Líder de la comunidad del pueblo de Maralee en el distrito de Morowali Norte*

29 Unidad Central de la Oficina de Estadísticas de Morowali Norte (2022), Morowali Norte en cifras.

30 Ministerio de Energía y Recursos Minerales (2022), ESDM Geoportal. Consultado en <https://geoportal.esdm.go.id/>.

31 PT. Gunbuster Nickel Industry (2021). Inaugurated by President Jokowi, PT GNI Smelter Factory in Morut Absorbs 60,000 Local Workers. Consultado en [https://gunbusternickelindustry.com/en\\_us/2021/12/27/iure-dolor-ut-consectetur-et-sed-odit/](https://gunbusternickelindustry.com/en_us/2021/12/27/iure-dolor-ut-consectetur-et-sed-odit/).

32 Jakarta Post (2023). Police Probe Deadly Clash at Nickel Smelter. Consultado en <https://www.thejakartapost.com/indonesia/2023/01/16/police-probe-deadly-clash-at-nickel-smelter.html>.





FOTO: IQBAL LUBIS

Foto aérea de una vía fluvial. Algunos miembros de la comunidad afirman que ha sido contaminada debido a las actividades mineras cerca del lago Tiu.

Algunos comentaron su deseo de contar con más información sobre las obligaciones ambientales y sociales de las empresas, y destacaron la necesidad de un mayor nivel de transparencia y participación comunitaria en el proceso de toma de decisiones.

Asimismo, los miembros de las comunidades han expresado su preocupación por el impacto de la industria minera en sus medios de vida tradicionales. En este sentido, denuncian que las actividades mineras invaden los bosques, obstruyen las vías navegables, contaminan las fuentes de abastecimiento de agua, reducen las poblaciones de peces y dañan la vida silvestre. En 2022, estas preocupaciones derivaron en protestas locales.<sup>33</sup>

33 Poso News (2022). Bupati Tinjau Lokasi Tambang PT. SSP yang Berpolemik Dengan Warga. Consultado en <https://posonews.id/2022/02/17/bupati-tinjau-lokasi-tambang-pt-ssp-yang-berpolemik-dengan-warga/>.



FOTO: IDEAL LUBIS

Mujeres y niños/as reunidos para pelar almejas que han sido recolectadas en el río Laa. Algunos pobladores dicen que el río ha comenzado a contaminarse debido a las minas de extracción de níquel.



# 3. Temas clave y lecciones aprendidas

**DENTRO DEL DIVERSO GRUPO** de comunidades del proyecto “Involucrar a las comunidades en una transición justa”, surgieron algunos temas comunes en lo que respecta a los impactos de la transición energética y los aspectos a considerar para la participación comunitaria. Respetar las prioridades y necesidades de las comunidades es fundamental para garantizar una toma de decisiones bien informada, inclusiva y responsable en relación con la transición energética. El acceso a la información es crucial para empoderar a las comunidades de tal manera que les permita aprovechar las oportunidades y enfrentar los desafíos que plantea una industria en transformación. Las comunidades necesitan tener acceso a la información que es relevante para ellas. Esta información debe estar actualizada y desglosada con un nivel adecuado de detalle, y debe divulgarse en formatos que sean de fácil acceso y comprensión para las comunidades.

Posteriormente se debe empoderar a las comunidades para utilizar la información de manera eficaz con el fin de participar en los diálogos y en la toma de decisiones sobre la transición energética. Esto implica asegurarse de que las partes interesadas subnacionales tengan la capacidad de entender y utilizar los datos. Por otra parte, los gobiernos y las empresas deberían crear espacios para que las comunidades puedan tener una participación sustancial a lo largo del ciclo de vida de los proyectos de energía y minería, así como en la toma de decisiones nacionales y globales sobre la transición energética.

En muchos casos, las oportunidades y los desafíos que se les presentan a las comunidades, así como las posibles soluciones para fortalecer la transparencia y el diálogo multipartícipe, no son algo nuevo. No obstante, el ritmo y la magnitud de los cambios impulsados por la transición energética no tienen precedentes, y están intensificando la necesidad de fortalecer la gobernanza en los sectores de la energía y la minería. Esta sección reúne las conclusiones clave del proyecto “Involucrar a las comunidades en una transición justa” y recomienda formas en que el EITI y otras partes interesadas pueden promover las prioridades y las necesidades de las comunidades en la transición energética.

## Garantizar que la información sea relevante para las necesidades de las comunidades

El concepto de transición energética era poco conocido en las comunidades. Fueron pocas las partes interesadas que relacionaron sus experiencias con las tendencias globales, y pocas las que encuadraron sus necesidades informativas en tal sentido. Lo importante para los miembros de las comunidades era las formas tangibles en que los sectores de la energía y la minería estaban transformando los medios de vida locales a través de sus impactos económicos, sociales y ambientales. Muchos sentían que las decisiones del gobierno y las empresas tendían a ignorar las perspectivas locales. Para corregir esta deficiencia, las comunidades expresaron que hacía falta un mejor acceso a información detallada y puntual sobre cómo repercute la transición energética en sus vidas.

### Impacto en las economías locales

La información sobre los impactos económicos locales encabezó la lista de prioridades de la mayoría de los miembros de las comunidades, que manifestaron su deseo de entender mejor la contribución que las empresas mineras y energéticas estaban haciendo a las economías locales. En las diferentes comunidades del proyecto se



*Respetar las prioridades y necesidades de las comunidades es fundamental para garantizar una toma de decisiones bien informada, inclusiva y responsable en relación con la transición energética*

observó un gran interés por tener información sobre el empleo y los gastos de las empresas destinados a proyectos comunitarios. En la mayoría de las comunidades, las partes interesadas también manifestaron un gran interés en contar con datos sobre los ingresos recaudados por los gobiernos locales. Sin embargo, la disponibilidad de estos datos en los informes EITI y otras fuentes variaba mucho.<sup>34</sup>

FIGURA 3

## Demanda y disponibilidad de datos en las comunidades del proyecto

● Alto ● Media ● Baja

### Cesar, Colombia<sup>34</sup>

Tipo de información	Interés de la comunidad	Disponibilidad de datos del EITI	Disponibilidad de datos de otras fuentes
Empleo y oportunidades para las empresas locales	Alto	Media	Alto
Gasto de las empresas en la comunidad	Alto	Alto	Alto
Ingresos gubernamentales subnacionales	Media	Alto	Alto

### La Guajira, Colombia

Tipo de información	Interés de la comunidad	Disponibilidad de datos del EITI	Disponibilidad de datos de otras fuentes
Empleo y oportunidades para las empresas locales	Alto	Media	Media
Gasto de las empresas en la comunidad	Alto	Media	Media
Ingresos gubernamentales subnacionales	Alto	Baja	Alto

### Ellembelle, Ghana

Tipo de información	Interés de la comunidad	Disponibilidad de datos del EITI	Disponibilidad de datos de otras fuentes
Empleo y oportunidades para las empresas locales	Alto	Baja	Baja
Gasto de las empresas en la comunidad	Alto	Baja	Media
Ingresos gubernamentales subnacionales	Alto	Media	Baja

### Morowali Norte, Indonesia

Tipo de información	Interés de la comunidad	Disponibilidad de datos del EITI	Disponibilidad de datos de otras fuentes
Empleo y oportunidades para las empresas locales	Alto	Baja	Baja
Gasto de las empresas en la comunidad	Alto	Baja	Baja
Ingresos gubernamentales subnacionales	Alto	Media	Alto

34 Basado en evaluaciones cualitativas de los consultores del proyecto "Involucrar a las comunidades en una transición justa".

## Perspectivas de género en la transición energética de las economías locales

El proyecto “Involucrar a las comunidades en una transición justa” destacó algunas de las perspectivas de género de los impactos económicos locales de la transición energética. En Ellembelle, por ejemplo, los hombres de la comunidad tenían mayores probabilidades de trabajar en las instalaciones de petróleo y gas, mientras que las mujeres tenían mayores probabilidades de dedicarse a actividades económicas informales, como la venta de agua y comida a los trabajadores. En Morowali Norte, menos del 6% de los miembros de la comunidad empleados en las minas locales de níquel eran mujeres. Aun así, al igual que en Ellembelle, el medio de vida de muchas mujeres estaba vinculado a las industrias extractivas, especialmente a través del comercio informal como vendedoras en mercados.

Estas diferencias implican que los hombres y las mujeres se encuentren con oportunidades y desafíos diferentes. Por ejemplo, el carácter informal del trabajo de las mujeres podría traducirse en que no sean tomadas en cuenta en los planes de transición y capacitación para nuevos empleos cuando las industrias en declive buscan rediseñarse. La divulgación pública de datos sobre el empleo desglosados por género es crucial para comprender y mitigar estos desafíos. Sin embargo, el acceso a este tipo de datos es muy dispar. En Morowali Norte, por ejemplo, el gobierno solo divulga datos detallados sobre el empleo a solicitud, mientras que en La Guajira, una de las grandes empresas extractivas divulga datos sobre el empleo desglosados por género directamente en su sitio web.



## Obligaciones de las empresas y los gobiernos

Los representantes de las comunidades a menudo hicieron hincapié en la necesidad de contar con información sobre las obligaciones de los gobiernos y las empresas a fin de poder exigirles que rindan cuentas de manera más efectiva. En Morowali Norte, por ejemplo, las partes interesadas dijeron que estaban al tanto del monto total de los pagos sociales recibidos por el gobierno del pueblo. Sin embargo, no sabían si estos pagos cumplían con las obligaciones legales o contractuales, lo cual pone de relieve la necesidad de que se divulguen las leyes, las regulaciones y los contratos. Las partes interesadas, además, comentaron que no tenían información sobre las normas que rigen las decisiones de gasto del gobierno del pueblo, ni tampoco sobre el mecanismo de distribución de ingresos de Indonesia y sus implicaciones para los ingresos subnacionales. Si bien los informes EITI explican la distribución de ingresos de forma general, en ocasiones carecen de detalles sobre cómo se aplica en la práctica.

En Cesar y La Guajira, las partes interesadas dijeron que no tenían información sobre las obligaciones relativas a los ingresos y los compromisos de empleo local de las empresas de energías renovables. En La Guajira, las partes interesadas también destacaron la necesidad de contar con información sobre los requisitos concernientes al consentimiento libre, previo e informado y su implementación por parte de las empresas de energías renovables, así como información prospectiva sobre los planes de desarrollo de proyectos.

## Impacto ambiental y en las fuentes de ingresos tradicionales

Las comunidades también se mostraron interesadas en disponer de información que les permita entender mejor los impactos potenciales en las fuentes de ingresos tradicionales, especialmente en relación con la tierra y el ambiente. En Ellembelle, por ejemplo, las partes interesadas expresaron su deseo de contar con más información sobre el impacto de la quema de gas residual, de las adquisiciones de tierras, y de los pagos de indemnizaciones por parte de las compañías de gas. En el mismo orden de ideas, en La Guajira, los miembros de la comunidad anhelaban tener más datos sobre los pagos de las empresas de energías renovables por los derechos de uso de las tierras. En Cesar, los miembros de la comunidad ansiaban disponer de datos sobre el agua como base para entablar un diálogo con el gobierno y la industria en relación con la mitigación del impacto. En Morowali Norte, las partes interesadas deseaban tener acceso a datos ambientales para monitorear el impacto de las operaciones mineras.

FIGURA 4

## Demanda y disponibilidad de datos sobre los impactos sociales y ambientales

● Alto ● Media ● Baja

	Interés de la comunidad	Disponibilidad de datos del EITI	Disponibilidad de datos (otras fuentes)
Cesar, Colombia	● Alto	● Media	● Media
La Guajira, Colombia	● Alto	● Baja	● Media
Ellembelle, Ghana	● Alto	● Baja	● Baja
Morowali Norte, Indonesia	● Alto	● Baja	● Media

### Presentación de información detallada y puntual

Las partes interesadas locales señalaron que, muchas veces, la información no es lo suficientemente detallada como para resultar útil. En Ellembelle, los miembros de la comunidad comentaron que las empresas divulgaban regularmente información sobre proyectos sociales y empleo local mediante carteleros de anuncios. Aun así, los miembros de la comunidad deseaban tener más información, como datos a nivel de proyecto que mostraran la proporción de trabajadores locales en los diferentes niveles jerárquicos y si se estaba contratando a personas del ámbito local para puestos permanentes o temporales.

Asimismo, los miembros de las comunidades ansiaban contar con un mayor nivel de detalle del gasto social, con información sobre el valor de los proyectos comunitarios individuales y el modo en que eran seleccionados, así como datos sobre los ingresos subnacionales desglosados por empresa y por flujo de ingresos. En Cesar, las partes interesadas reclamaron que se brindaran detalles sobre la presencia de trabajadores locales en los diferentes niveles jerárquicos e información sobre las brechas en la remuneración de los trabajadores locales y los extranjeros.



*La difusión de información más oportunamente podría ayudar a fortalecer el poder de negociación de las comunidades*

Las partes interesadas, además, señalaron que el desfase en los tiempos de los informes EITI reduce su relevancia. En este sentido, la difusión de información más oportunamente podría ayudar a fortalecer el poder de negociación de las comunidades. La divulgación sistemática y rutinaria de información en las plataformas del gobierno y las empresas podría contribuir a este objetivo al hacer que sea más fácil asegurar la publicación de los datos desde el momento en que estén disponibles.

Sin embargo, las divulgaciones sistemáticas no siempre se traducen necesariamente en datos puntuales. En Indonesia, por ejemplo, las partes interesadas comentaron que, si bien existen diversos sitios web gubernamentales nacionales y subnacionales que ofrecen datos relevantes, estos a menudo no están actualizados, lo cual disminuye su utilidad. Para que las divulgaciones sistemáticas sean de beneficio para las comunidades, es necesario que los gobiernos y las empresas mantengan y actualicen las plataformas informativas.



**Datos con una visión prospectiva que permitan a las comunidades anticiparse a los hechos**

La transición energética está impulsando transformaciones en los sectores de la energía y la minería, y muchas comunidades no saben a ciencia cierta cómo repercutirá todo esto en sus economías nacionales y locales a largo plazo. Los datos divulgados a través del EITI pueden favorecer el análisis y emplearse para realizar un pronóstico sobre la producción y los ingresos esperados, a fin de que los países y las comunidades puedan prepararse para lo que les depara el futuro. El Marco Nacional para la Transición Energética de Ghana prevé que el gas natural ocupará un lugar prominente en la matriz energética nacional al menos hasta la década de 2050, pero también reconoce que una caída como la que se anticipa en la demanda mundial de petróleo y gas podría plantear desafíos en cuanto al empleo, la actividad económica y los ingresos gubernamentales. Sin embargo, las divulgaciones públicas actuales no aclaran cómo podrían repercutir en el futuro estos cambios en las comunidades. En La Guajira y Cesar, los trabajadores y los miembros de la comunidad dijeron que no tenían información sobre los planes de cierre y transición para ayudar a mitigar los retos potenciales derivados de la caída de la producción de carbón.

*La transición energética está impulsando transformaciones en los sectores de la energía y la minería, y muchas comunidades no saben a ciencia cierta cómo repercutirá todo esto en sus economías nacionales y locales a largo plazo*

FIGURA 5

**Demanda y disponibilidad de divulgaciones sobre la política nacional relativa a la transición energética**

● Alto ● Media ● Baja

	Interés de la comunidad	Disponibilidad de datos del EITI	Disponibilidad de datos (otras fuentes)
Cesar, Colombia	●	●	●
La Guajira, Colombia	●	●	●
Ellembelle, Ghana	●	●	●
Morowali Norte, Indonesia	●	●	●





FOTO: CORPORACIÓN LAROTATIVA

Una mujer frente a su casa en Cesar, Colombia. La casa se ha agrietado debido a la onda expansiva producida por las detonaciones en una mina cercana, que ya ha cerrado sus operaciones.

FIGURA 6

## Recomendaciones para asegurar que las divulgaciones sean relevantes para las necesidades de las comunidades



### Profundizar en los temas que más les importan a las comunidades

En las diferentes comunidades seleccionadas, las partes interesadas coincidieron en reclamar información puntual a nivel de proyecto que las ayude a comprender los impactos tangibles que las industrias de la energía y la minería producen sobre sus medios de vida. Esto incluye datos sobre empleo, gastos sociales, ingresos subnacionales, y sobre los impactos ambientales y sociales. Si bien mucha de esta información ya se trata en los informes EITI, a menudo no es lo suficientemente detallada. La sección 4 ofrece un resumen de las formas en que los grupos multipartícipes (GMP) del EITI pueden aprovechar Requisitos EITI específicos para abordar las prioridades de las comunidades en sus informes. En los casos en que sea pertinente, el EITI debería divulgar datos desglosados por género y, siempre que sea posible, las divulgaciones deberían describir de forma clara cualquier brecha entre las obligaciones legales o contractuales y la práctica. La labor de garantizar que estos datos sean puntuales y suficientemente detallados puede resultar más sencilla si se aprovechan las divulgaciones rutinarias y sistemáticas de los gobiernos y las empresas.



### Ampliar alcance de las divulgaciones públicas

La transición energética está modificando cuáles son las actividades industriales que tienen mayor impacto en las comunidades. Por lo tanto, los GMP podrían considerar la posibilidad de ampliar el alcance de sus informes con el fin de incluir las áreas o los sectores adyacentes de la cadena de valor que conciernen a las preocupaciones de las comunidades. En Indonesia, por ejemplo, algunas partes interesadas propusieron que los informes EITI incluyeran a las fundidoras de níquel. En Colombia, algunas partes interesadas sugirieron que el EITI abarcara el sector de las energías renovables. Hay varios países que ya van más allá de lo previsto en el Estándar EITI e incluyen información sobre sus sectores de silvicultura y energías renovables. Aun cuando los GMP decidan no ampliar el alcance de los informes EITI, puede haber oportunidades para compartir enseñanzas con las partes interesadas de otros sectores a fin de influir en las prácticas de divulgación fuera del proceso EITI.



Un líder wayúu participa en una reunión comunitaria en Uribia, La Guajira. Los miembros de la comunidad expresaron interés en los datos que revelan los impactos ambientales y sociales de la transición energética.

FOTO: NELSON DAVID ALONSO CHARRY

## Hacer que los datos sean accesibles

Para que las comunidades puedan recibir información relevante sobre los impactos de la transición energética, no basta con que el gobierno y las empresas simplemente se comprometan con la transparencia. Es necesario que divulguen la información de forma proactiva, en formatos accesibles, y que se difunda a nivel comunitario. Esta sección presenta una serie de conclusiones sobre el conocimiento de que los datos están disponibles en las comunidades seleccionadas, así como su accesibilidad y facilidad de comprensión.

### Acceso público

En las diferentes comunidades seleccionadas había información clave disponible públicamente, pero muchas veces era difícil acceder a ella. En algunos casos los gobiernos comparten ciertos tipos de datos únicamente a solicitud. Tal es el caso de los datos sobre el empleo en Indonesia, los datos sobre los pagos sociales obligatorios de las empresas en Colombia, y los informes de monitoreo ambiental en Ghana.

En muchos casos las divulgaciones de las empresas constituían una fuente de datos más útil. En Cesar y La Guajira, las partes interesadas comentaron que las compañías más grandes disponían de canales consolidados para difundir información a las comunidades, especialmente sobre empleo y gastos sociales. Los informes de sostenibilidad, los centros de información, y las actividades destinadas a la participación y promoción comunitaria fueron citados como los medios a través de los cuales las compañías transmitían información a las comunidades.

**Mayor conciencia sobre el EITI y las fuentes de datos**

Pese a la importancia que ciertos tipos de información tienen para las comunidades, por lo general su conocimiento y uso era muy bajo entre las partes interesadas locales. En este sentido, las excepciones fueron Cesar y La Guajira, en donde los miembros de la comunidad y los representantes de la sociedad civil utilizaban en cierta medida las divulgaciones existentes.

FIGURA 7

**Uso de los datos por parte de las comunidades**

● Alto ● Media ● Baja

Tipo de información	Cesar, Colombia	La Guajira, Colombia	Ellembelle, Ghana	Morowali Norte, Indonesia
Marco de políticas para la transición energética	●	●	●	●
Marco legal e institucional para las industrias extractivas	●	●	●	●
Licencias, contratos y titularidad de las empresas	●	●	●	●
Volúmenes y valor de la producción	●	●	●	●
Inversiones de las empresas extractivas en la comunidad	●	●	●	●
Empleo local y oportunidades para las empresas locales	●	●	●	●
Impactos ambientales y sociales	●	●	●	●
Presupuestos subnacionales	●	●	●	●
Flujos de ingresos subnacionales	●	●	●	●

El nivel de conocimiento de las divulgaciones existentes por parte de las comunidades era por lo general muy bajo. En Morowali Norte, los miembros de la comunidad afirmaron que no tenían ni siquiera información básica sobre las

operaciones mineras; en este sentido, algunos dijeron que la única información de la que disponían era el nombre de la empresa exhibido en la entrada de los establecimientos mineros. Los miembros de las comunidades no habían oído hablar del EITI, pero se mostraron entusiasmados por su potencial para brindarles información, por ejemplo, sobre los límites geográficos de las áreas mineras. De igual manera, en Ellembelle, el nivel de conocimiento de las divulgaciones del EITI y otras fuentes públicas como los informes del Comité de Interés Público y Rendición de Cuentas, era muy limitado.

En La Guajira, los sitios web gubernamentales presentan datos trimestrales sobre la producción y los ingresos del sector de la minería y el gas, así como información sobre el sector de las energías renovables. Lo mismo ocurría en Cesar, donde varios portales en línea ofrecen acceso a datos del sector minero, incluidos los marcos legales e institucionales, los volúmenes de producción, información sobre las licencias y las empresas, los presupuestos municipales y las contribuciones a la economía. Las organizaciones de la sociedad civil y los miembros de la comunidad de Cesar han utilizado estos datos en disputas legales con empresas y entidades públicas.

#### **Formatos accesibles para las comunidades**

Más allá de generar conciencia en la comunidad acerca de las divulgaciones existentes, es necesario que la información se brinde en formatos que sean comprensibles y utilizables. Esto variará según el contexto y en función de factores culturales, lingüísticos, económicos y de otro tipo específicos de cada contexto.

En las diferentes comunidades del proyecto, las partes interesadas coincidieron en señalar que los informes técnicos extensos (incluidos los Informes EITI) generalmente no eran útiles para transmitir información a las comunidades.

Los portales de datos en línea, por su parte, también presentan desafíos. En Colombia, las partes interesadas comentaron que existen bases de datos gubernamentales con datos sobre los ingresos y el ambiente pero que, para recorrer y comprender la información, se necesitaba un alto nivel de conocimiento técnico. En La Guajira, la información sobre los planes y proyectos de energías renovables se encuentra dispersa en diversos sitios web gubernamentales, lo cual hace difícil que las partes interesadas de la comunidad puedan tener un panorama integral del sector.

La decisión de divulgar o no la información en formato impreso o en línea depende de factores tales como el acceso a Internet y la tecnología, el nivel de alfabetismo digital, y las preferencias personales del público destinatario. En las diferentes comunidades involucradas en el proyecto, el limitado acceso a servicios estables de electricidad, Internet, computadoras y teléfonos inteligentes constituye una barrera para acceder a los datos en línea.

Asimismo, a la hora de difundir información, también es importante tener en cuenta el nivel de alfabetismo, el idioma y los factores culturales. En varias de las comunidades del proyecto, los niveles de alfabetismo eran bajos, lo cual pone de relieve la necesidad de recurrir a la comunicación oral a través de otros canales, como eventos o la radio.

Los datos oficiales a menudo no se difundían en los idiomas hablados por las comunidades. Si bien la mayoría de los miembros de la comunidad de La Guajira hablan español, muchos sentían que era importante que la información se comunicara en su lengua materna wayúu (wayuunaiki) a fin de asegurar su comprensión por parte de las generaciones de mayor edad, y como muestra de respeto por la cultura local.



*Los informes técnicos extensos (incluidos los Informes EITI) generalmente no eran útiles para transmitir información a las comunidades*



FOTO: NELSON DAVID ALONSO CHARRY

En el departamento de La Guajira, el 44 % de los hogares utilizan leña para cocinar, de acuerdo con los datos del Departamento Administrativo Nacional de Estadística (DANE, 2020).



FIGURA 8

## Recomendaciones para hacer que los datos sean accesibles



### Desarrollar los canales existentes

En vez de crear nuevos canales de divulgación, muchas veces puede ser más eficiente desarrollar y mejorar los canales ya existentes, como los sitios web gubernamentales, los informes de las empresas o las carteleras de anuncios y centros de información comunitarios. Aprovechar las divulgaciones sistemáticas puede ser una manera eficaz de garantizar la relevancia y oportunidad de los datos. En los casos en los que ya existen varios canales de divulgación, la coordinación entre los organismos gubernamentales y las empresas es fundamental para garantizar una comunicación eficaz y evitar repeticiones innecesarias.



### Utilizar la comunicación oral

La comunicación oral fue mencionada en reiteradas ocasiones como un método eficaz para difundir información. Las partes interesadas destacaron las reuniones comunitarias como uno de los espacios más importantes para compartir información, especialmente cuando es necesario utilizar los idiomas locales. También plantearon que podría difundirse la información por la televisión o la radio locales. En Ellembelle, la población local prefería enfoques de difusión comunitarios, como reuniones comunitarias abiertas y emisoras de radio locales. En Cesar, una compañía minera había utilizado representaciones teatrales para relacionarse con las comunidades. En La Guajira, los wayúus tienen una fuerte tradición oral que puede aprovecharse para compartir la información.



### Aprovechar a los “champions” o referentes locales

Involucrar a los referentes locales y los líderes comunitarios para transmitir información puede ser una forma eficaz de llegar a los públicos locales. Estos podrían ser, por ejemplo, líderes tradicionales o de los clanes; líderes o partidos políticos; grupos de mujeres, jóvenes y productores agropecuarios; líderes religiosos; redes de la sociedad civil; y académicos y periodistas. Por otra parte, las partes interesadas destacaron la importancia de llegar a los grupos marginados. En Cesar, las partes interesadas plantearon realizar labores de participación dirigidas específicamente a los Consejos Comunitarios Afrocolombianos. En La Guajira, las partes interesadas destacaron la importancia de relacionarse con los líderes de la comunidad wayúu. Por ejemplo, la participación del Pütchipü'üi —una importante figura mediadora del sistema normativo de los wayúu— en los talleres de capacitación era fundamental para ganarse la confianza de los miembros de la comunidad.





### **Presentar los datos en formatos atractivos**

En las diferentes comunidades del proyecto, las partes interesadas coincidieron en señalar que les costaba trabajo sentirse cómodos con informes técnicos extensos, o con portales en línea complejos. Los GMP podrían evaluar la posibilidad de elaborar capítulos específicos dentro de los Informes EITI o informes temáticos independientes sobre temas relevantes para las comunidades. Asimismo, los GMP podrían considerar estrategias creativas para presentar y difundir la información en formatos que sean de fácil acceso y comprensión. Por ejemplo, presentar las conclusiones clave o resúmenes ejecutivos usando infografías o representaciones visuales de los datos puede hacer que la información sea más accesible y atractiva.



### **Considerar si los formatos digitales son apropiados**

Si bien las divulgaciones rutinarias realizadas en los portales oficiales de los gobiernos y las empresas pueden ofrecer información puntual, el atractivo de los formatos digitales dependerá del tipo de público. Por ejemplo, en Morowali Norte, algunas partes interesadas plantearon que podría difundirse la información a través de las redes sociales. En el mismo orden de ideas, en Cesar, algunas partes interesadas comentaron que los jóvenes podrían sentirse a gusto con la información publicada en formatos digitales, mientras que los políticos del ámbito subnacional preferían resúmenes en formato impreso. Las partes interesadas también propusieron que se utilizaran los periódicos y las radios locales para difundir la información. En Ellembele, los miembros de la asamblea del distrito dijeron que preferían que los datos clave se reflejaran en fichas informativas resumidas impresas.

## Promover una participación sostenida de las comunidades en el diálogo y la toma de decisiones

Las divulgaciones informativas solo resultan trascendentes si contribuyen a una mayor rendición de cuentas. Para garantizar que así sea, los representantes de las comunidades deben participar en los diálogos y la toma de decisiones de manera continua. Esta sección presenta un conjunto de conclusiones clave sobre los obstáculos que atentan contra una participación comunitaria sostenida, así como las opciones que existen para superar este desafío.

### Consultas con las comunidades durante todo el ciclo de vida de los proyectos

La transición energética está impulsando grandes cambios en los sectores de la minería y la energía; en este sentido, algunas áreas reciben cada vez más inversiones en nuevos proyectos, mientras que otras se encuentran en una situación de incertidumbre respecto del futuro de la industria. En todas las comunidades del proyecto, la población local aludió a la insuficiencia de las consultas realizadas en distintas etapas de los proyectos extractivos o de energías renovables. En Ellembelle, los miembros de la comunidad dijeron sentirse excluidos del proceso de adquisición de tierras para la construcción de instalaciones de gas. En Morowali Norte, las partes interesadas se enteraban de las decisiones de inversión cuando el desarrollo de las minas ya había comenzado. En La Guajira, el carácter fragmentado de los procesos de consulta dividía a las comunidades, lo cual dificultaba el desarrollo de una visión común sobre el territorio y el futuro de la comunidad.

Por otra parte, los representantes comunitarios señalaron que las prioridades y las demandas de sus comunidades a menudo eran ignoradas durante la implementación de los proyectos. Por ejemplo, en Cesar las partes interesadas carecían de oportunidades para ejercer influencia en el uso que el gobierno local hacía de los ingresos provenientes de la minería. Algunos miembros de la comunidad sentían que los gastos en actividades culturales y deportivas estaban por encima de invertir en infraestructura y servicios públicos.

### Creación de canales para presentar quejas

Las partes interesadas también destacaron la escasez de vías para expresar sus quejas. En Morowali Norte, los representantes de la comunidad se mostraron preocupados por los efectos de la contaminación del agua en los medios de vida locales. Si bien las partes interesadas plantearon sus inquietudes a diversas instituciones (entre ellas, el gobierno del distrito, las autoridades de regulación ambiental, la policía, miembros de parlamentos subnacionales y un ministerio nacional), sus quejas no fueron resueltas. Los representantes de la sociedad civil señalaron que, si bien había un mecanismo para la presentación de quejas en línea, el limitado acceso a la tecnología lo hacía totalmente ineficaz para la mayor parte de las comunidades rurales.

### Inclusión de las comunidades en los debates sobre las políticas nacionales relativas a la transición energética

La participación de las comunidades en los debates sobre las políticas nacionales relativas a la transición energética seguía siendo limitada. En Ghana, se supone que el Comité Nacional para la Transición Energética debe involucrar a los gobiernos subnacionales en el desarrollo de planes locales para la transición energética que estén en sintonía con el Marco Nacional para la Transición Energética. Sin embargo, la población local de Ellembelle comentó que no se hacía hincapié en las prioridades de



*Los representantes comunitarios señalaron que las prioridades y las demandas de sus comunidades a menudo eran soslayadas durante la implementación de los proyectos*



FOTO: OBREMPONG YAW AMPOFO

Los miembros de la comunidad debaten sobre el impacto de la transición energética en la comunidad.

la comunidad. Si bien se realizaron consultas regionales durante el desarrollo del marco conceptual, los miembros de la comunidad aseguraron que no fueron consultados. Las partes interesadas destacaron la importancia de incorporar a las políticas nacionales las perspectivas de los líderes comunitarios (p. ej. jefes, líderes religiosos, grupos de jóvenes, grupos de mujeres y miembros de la asamblea local). De la misma manera, en Indonesia, las partes interesadas señalaron que la toma de decisiones está fuertemente concentrada en Yakarta. En Colombia, las autoridades locales y las comunidades estaban poco familiarizadas con la incipiente política gubernamental para la transición energética; sin embargo, las enseñanzas del proyecto “Involucrar a las comunidades en una transición justa” han influido desde entonces en la hoja de ruta del gobierno para la transición energética.

Por otra parte, es importante reconocer que hay algunas barreras sistémicas para la participación de las comunidades que exigen esfuerzos más organizados para poder ser superadas. En Colombia, los antecedentes de conflictos armados y violencia contra los defensores de la tierra y el medio ambiente han generado desconfianza y poca disposición para participar en diálogos públicos en muchos miembros de la comunidad. En La Guajira, las estructuras sociales no jerárquicas y los patrones dispersos de asentamiento dentro de la comunidad wayúu atentan contra la organización de acciones colectivas.

### **Fortalecimiento de la capacidad de las comunidades**

Para que las comunidades puedan tener una participación trascendente en los diálogos y la toma de decisiones, es fundamental la capacidad de entender la información, involucrarse de manera efectiva, y defender sus derechos. En las distintas comunidades seleccionadas, se sabía poco de la transición energética, y era limitada la capacidad de sentirse cómodo con divulgaciones técnicas. En Cesar, los gobiernos locales tenían acceso a portales informativos pero no los aprovechaban para planificar el desarrollo. En La Guajira, la naturaleza técnica de las divulgaciones públicas sobre los procedimientos de otorgamiento de licencias obligaba a las comunidades a contratar asesores o abogados para tratar con el gobierno o las empresas, lo cual fomentaba relaciones transaccionales en vez de comunidades que defendieran sus derechos de manera independiente.

Un componente clave del proyecto “Involucrar a las comunidades en una transición justa” fue la realización de talleres para el desarrollo de capacidades con las partes interesadas locales. En Ellembele, los consultores organizaron una capacitación para las organizaciones de la sociedad civil y las autoridades locales sobre cómo usar los datos del EITI para influir en la elaboración de políticas. En La Guajira, los talleres abordaron las necesidades de datos específicas de la comunidad wayúu conforme a su propia dinámica.

### **Inclusión de las voces de las comunidades en los foros globales**

Como parte de sus esfuerzos para fortalecer las voces de las comunidades a lo largo de la comunidad del EITI, EITI invitó a Nana Akua Deshye II, la reina madre de Sanzule, para que representara a su comunidad en la Conferencia Global EITI 2023. El evento contó con sesiones dedicadas especialmente a la participación de las comunidades en el proceso EITI. Asimismo, incluyó una exhibición fotográfica sobre el proyecto “Involucrar a las comunidades en una transición justa”, así como un intercambio entre pares para que las partes interesadas de Colombia, Ghana e Indonesia compartieran las enseñanzas que les dejó el proyecto.

Estas participaciones hicieron notar las brechas existentes entre los objetivos de la transición energética global y las prioridades de las comunidades. Si bien la reducción de las emisiones de gases de efecto invernadero ocupa un lugar central en los diálogos sobre políticas globales, se necesita una comprensión más sólida de sus implicaciones para las comunidades y sus medios de vida. En las comunidades del proyecto, algunas partes interesadas comentaron que el término “transición energética” daba la sensación de estar desconectado de las realidades de las comunidades que dan prioridad al acceso a energía accesible por encima de la reducción de las emisiones. Comprender y gestionar los efectos que producen las iniciativas globales de la transición energética a nivel comunitario es crucial para lograr que dicha transición sea justa.



FOTO: IDEAL LUBIS

Una mujer dirige un negocio de ropa en un mercado tradicional de la aldea de Toara en Morowali Norte, Indonesia.

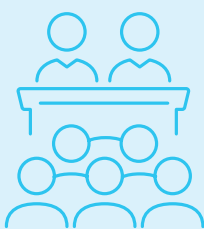
FIGURA 9

## Recomendaciones para promover una participación sostenida de las comunidades en el diálogo y la toma de decisiones



### Desarrollar la capacidad local

Mejorar la comprensión en el ámbito local de la transición energética y sus impactos, así como aprender a acceder a los datos y utilizarlos, es vital para que las comunidades puedan tener una participación trascendente en los diálogos y la toma de decisiones. En Cesar, las partes interesadas propusieron capacitar a los miembros de la comunidad para que puedan entender los datos presupuestarios y monitorear la administración de los ingresos subnacionales. Asimismo, sugirieron que se capacite a los representantes de los medios de comunicación para mejorar la difusión de la información sobre la transición energética. En Ellembelle, las partes interesadas recomendaron desarrollar la capacidad de los funcionarios gubernamentales y los assembleístas locales para utilizar los datos sobre ingresos con el propósito de influir en la planificación del desarrollo local. Las comunidades también podrían beneficiarse de recibir capacitación para entender mejor las obligaciones del gobierno y de las empresas. En Morowali Norte, las partes interesadas propusieron que el gobierno central capacite a los funcionarios gubernamentales locales acerca de cómo incorporar la transparencia en los procesos de gobernanza.



### Generar espacios para una participación local sostenible

En las distintas comunidades seleccionadas, las partes interesadas expresaron un deseo generalizado de tener una participación continua en la toma de decisiones. Si bien las estrategias propuestas para lograr esto eran muy diversas, los miembros de las comunidades destacaron la necesidad de implementar soluciones que puedan sostenerse a largo plazo. En algunos contextos se necesitan nuevas plataformas para la participación comunitaria, mientras que en otros pueden aprovecharse las ya existentes. En Ellembelle, por ejemplo, las partes interesadas propusieron utilizar reuniones comunitarias abiertas periódicas para facilitar un diálogo entre la comunidad y expresar preocupaciones, como parte de las actividades de promoción del GMP de Ghana. En Morowali Norte y Ellembelle, las partes interesadas se mostraron deseosas de estudiar la posibilidad de crear GMP subnacionales. En Cesar, donde ya existe un GMP subnacional del EITI, las partes interesadas pidieron que se cree un nuevo foro multipartípite dedicado a diferentes aspectos de la transición energética y que se lleven a cabo diálogos dirigidos especialmente a las organizaciones de jóvenes. En La Guajira, las partes interesadas pidieron que haya una interacción regular entre las empresas de carbón y las comunidades con respecto a las diversas implicaciones cambiantes de la transición energética. Algunas partes interesadas también propusieron crear un GMP regional que incluya tanto a La Guajira como a Cesar, dada la interrelación entre sus sectores mineros y energéticos en la región caribeña de Colombia.



**Amplificar las voces de las comunidades en la toma de decisiones nacionales y globales**

Las partes interesadas nacionales podrían hacer más para facilitar la participación de representantes comunitarios en los diálogos sobre políticas y la toma de decisiones referentes a la transición energética. En Colombia, por ejemplo, EITI organizó un foro nacional que reunió a las partes interesadas de las comunidades e instituciones nacionales. Posteriormente, el Ministerio de Minas y Energía utilizó las recomendaciones del proyecto durante la fase consultiva del desarrollo de la hoja de ruta nacional para la transición energética. En Ghana, las partes interesadas plantearon que la Comisión Nacional para la Transición Energética debería involucrar más activamente las perspectivas de las comunidades en la formulación de políticas a través de la comunicación con los líderes comunitarios y otras partes interesadas. Por otra parte, los GMP nacionales del EITI podrían considerar la posibilidad de facilitar la participación de referentes locales en los grupos multiparticipes nacionales. Los actores internacionales, como las organizaciones de la sociedad civil, donantes y organizaciones internacionales, deberían tomar medidas para garantizar que se tomen en cuenta las prioridades de las comunidades en la toma de decisiones globales sobre el cambio climático y la transición energética, por ejemplo, facilitando la participación de las partes interesadas comunitarias en las negociaciones sobre cuestiones climáticas.

## 4. Utilizar el Estándar EITI para satisfacer las necesidades de datos de las comunidades

El Estándar EITI 2023 ofrece puntos de partida para divulgar información relevante para las comunidades en el contexto de la transición energética. Desde la exposición de las contribuciones a las economías locales hasta los impactos ambientales y sociales y las consultas comunitarias, las divulgaciones del EITI pueden ayudar a comprender mejor qué implica la transición energética para las comunidades y sus medios de vida.

La tabla incluida a continuación resume las formas en que puede utilizarse el Estándar EITI para divulgar información sobre temas de interés para las comunidades, tal como demuestra el proyecto “Involucrar a las comunidades en una transición justa”. Además de requerir la publicación de información sobre el empleo, los gastos sociales, los ingresos subnacionales y los impactos ambientales y sociales, el Estándar EITI también incluye disposiciones para propiciar el debate público basado en pruebas mediante la adopción de medidas que garanticen que las partes interesadas puedan acceder a las divulgaciones, comprenderlas y utilizarlas.

### Utilizar el Estándar EITI 2023 para satisfacer las necesidades de datos de las comunidades

Tema	Requisitos EITI
Empleo	<p><i>6.3.a.iv Empleo en el sector extractivo</i></p> <p>La transición energética está teniendo impacto en el empleo en los sectores de la minería y la energía. Mientras que en algunas áreas están surgiendo nuevas oportunidades laborales, en otras, las inversiones están cayendo, lo cual genera incertidumbre entre los trabajadores. El Estándar EITI prevé como requisito la divulgación de datos sobre empleo desglosados por proyecto cuando estén disponibles. Las partes interesadas locales pueden utilizar esta información con el fin de identificar oportunidades y vulnerabilidades para la fuerza laboral. También pueden utilizar este tipo de divulgaciones para guiar los debates acerca de si las empresas están cumpliendo con sus obligaciones relativas al empleo local.</p>
Gastos sociales	<p><i>6.1 Gastos sociales de las empresas</i></p> <p>En muchos países, las empresas están obligadas a realizar gastos sociales que suelen estar destinados a las comunidades. En los casos en que la transición energética está generando crecimiento, las comunidades tienen la posibilidad de aumentar dichos gastos. Por otra parte, en las áreas que están experimentando caídas, podría ocurrir lo contrario. El Estándar EITI establece el requisito de divulgar estos gastos y los contratos que estipulan las obligaciones. La transparencia en esta área puede ayudar a las partes interesadas comunitarias a asegurarse de que los gastos sociales se ajusten a las prioridades y necesidades locales.</p>



<b>Ingresos subnacionales</b>	<p><i>4.6 Pagos subnacionales y 5.2 Transferencias subnacionales</i></p> <p>En muchos países, los gobiernos subnacionales reciben ingresos de los sectores de la minería y la energía. En algunos casos, recaudan estos ingresos de manera directa. En otros, en cambio, reciben transferencias del gobierno nacional. La transición energética trae aparejado el potencial de generar nuevos flujos de ingresos en algunas áreas y riesgos para las finanzas públicas en otras. El Estándar EITI establece el requisito de divulgar estos pagos, lo cual puede ayudar a las partes interesadas locales a identificar oportunidades y riesgos económicos además de influir para lograr una gestión prudente de los ingresos y planes a largo plazo.</p>
<b>Impactos ambientales y sociales</b>	<p><i>6.4 Impactos ambientales y sociales</i></p> <p>La transición energética está transformando los impactos ambientales y sociales locales en los sectores de la energía y la minería. La mayoría de los países exigen que estos impactos se evalúen, se monitoreen y se gestionen. El Estándar EITI establece como requisito que se divulguen las evaluaciones de impacto y los informes de monitoreo. Se pide a las empresas que divulguen información sobre cómo gestionan los impactos, y se exhorta a los países a divulgar información sobre el monitoreo y la aplicación forzosa de las normas, en relación, por ejemplo, con el agua, la tierra, las emisiones y los derechos humanos. Las partes interesadas de las comunidades pueden utilizar esta información para reclamar un mejor desempeño ambiental y social, y una aplicación más eficaz de las normas.</p>
<b>Consultas comunitarias</b>	<p><i>2.2.a.ii Consultas comunitarias</i></p> <p>En muchos países, es necesario consultar a las comunidades como parte de la aprobación de los proyectos. En algunos casos, se exige el consentimiento libre, previo e informado de los pueblos indígenas. El Estándar EITI prevé que se divulguen los requisitos en materia de consultas y se describa cómo se llevaron a cabo en la práctica los procesos de consulta. En los casos en los que la transición energética está impulsando nuevas decisiones de otorgamiento de licencias, las partes interesadas de las comunidades pueden utilizar esta información para asegurarse que se respeten sus derechos.</p>
<b>Diálogo y debate a nivel comunitario</b>	<p><i>7.1 Debate público</i></p> <p>Las comunidades coincidieron en señalar que las oportunidades que tenían para participar en los debates públicos y la toma de decisiones sobre la transición energética eran insuficientes. Conforme al Estándar EITI, los GMP deben garantizar que las divulgaciones de los gobiernos y las empresas sean comprensibles, se promuevan activamente y estén disponibles públicamente. Los GMP deben garantizar que las divulgaciones contribuyan al debate público a través de eventos de promoción y diálogos multipartícipes. Si bien los destinatarios clave de la labor del EITI en este sentido suelen ser los gobiernos, los miembros del Congreso, la sociedad civil, las empresas y los medios de comunicación, el mismo compromiso con el debate público puede aplicarse también a las partes interesadas a nivel comunitario. El Estándar EITI también alienta a los GMP a emprender iniciativas para el desarrollo de capacidades a fin de mejorar la comprensión y el uso de los datos.</p>

## 5. Conclusión final

Las conclusiones del proyecto “Involucrar a las comunidades en una transición justa” han demostrado que respetar las prioridades y las necesidades de las comunidades es esencial para garantizar la toma de decisiones bien informadas, inclusivas y responsables con respecto a la transición energética. El proyecto ha revelado un claro deseo de que las comunidades se involucren en lo que respecta a los impactos de la transición energética. Garantizar que las comunidades sean destinatarias de información relevante a la que puedan acceder y que puedan comprender y utilizar es un punto de partida fundamental para su participación en diálogos que lleguen a ser trascendentes.

Esto no solo es importante para las comunidades en sí. Una participación eficaz en el ámbito local puede ayudar a los gobiernos a generar confianza en los planes para la transición energética, así como a garantizar que las decisiones que se tomen sean acordes a los intereses públicos a largo plazo. Asimismo, puede ayudar a las empresas a desarrollar y mantener su “licencia social para operar”, y a gestionar los riesgos operativos, legales y reputacionales. Para la sociedad civil global y los actores dedicados al cambio climático, el hecho de entender mejor las perspectivas de las comunidades puede garantizar que los esfuerzos globales por lograr una transición energética justa estén en sintonía con las experiencias y las prioridades de quienes viven más cerca de los proyectos extractivos y energéticos.

La viabilidad y la eficacia de las recomendaciones planteadas en este informe dependerán de diversos factores:



### Sostenibilidad a largo plazo

La divulgación de información sustancial y el desarrollo de diálogos trascendentes exige tiempo, dinero y aceptación de las partes interesadas clave. Las iniciativas deben ser sostenibles a largo plazo. En vez de realizar divulgaciones ad hoc y limitadas a una sola vez, el gobierno y la industria deberían difundir información relevante a las comunidades en formatos apropiados de manera sistemática y proactiva. El derecho de las comunidades a participar en las decisiones que repercuten en sus vidas debería estar previsto en los marcos legales y hacerse cumplir de manera efectiva.



### Coordinación

En muchos países hay un número cada vez mayor de organizaciones e iniciativas dedicadas a los temas de la transición energética. Dentro de este espacio es importante que los diferentes actores entiendan cuáles son los aspectos en los que pueden añadir valor. La coordinación y las alianzas son cruciales, por ejemplo, entre las partes interesadas de las industrias extractivas y el sector de las energías renovables.



### Cambios sistémicos

En muchos países existen factores tales como conflictos armados, restricciones al espacio cívico, y violencia contra los defensores de la tierra y el ambiente que generan obstáculos contra una participación trascendente de las comunidades. La corrupción, a su vez, puede aumentar aún más el riesgo de violación de derechos. Las iniciativas tendientes a la participación comunitaria deben estar guiadas por el conocimiento de estos desafíos.



*Una participación eficaz en el ámbito local puede ayudar a los gobiernos a generar confianza en los planes para la transición energética, así como a garantizar que las decisiones que se tomen sean acordes a los intereses públicos a largo plazo*



FOTO: IDEAL LUBIS

Los participantes del taller analizan las oportunidades y soluciones en un taller del EITI en Morowali Norte, Indonesia.



FOTO: NELSON DAVID ALONSO CHARRY

Las comunidades asisten a diversas reuniones para llevar a cabo consultas previas sobre los proyectos que se planifican en la zona. En esta reunión en La Guajira, las consultoras y consultores hablan sobre el proyecto “Involucrar a las comunidades en una transición justa”.

Estas cuestiones deberían servir de guía para llevar adelante iniciativas que fortalezcan la relevancia del EITI en el plano comunitario. Una evaluación independiente del EITI realizada en 2022 destacó la importancia y los beneficios potenciales de implementar el EITI de manera más eficaz a nivel subnacional y local. Esta evaluación recomendaba recorrer el eje de atención de la mera presentación de información sobre ingresos y transferencias subnacionales y las limitadas actividades de concientización subnacionales y, en su lugar, centrarse en utilizar estos datos para facilitar el diálogo multipartícipe a nivel local en relación con los asuntos de mayor importancia para las comunidades.<sup>35</sup> Este imperativo se vuelve aún más urgente frente a la transición energética en curso.

Las conclusiones del proyecto “Involucrar a las comunidades en una transición justa” ofrecen una perspectiva muy valiosa en un contexto en el que EITI está analizando cómo fortalecer su implementación subnacional a lo largo de la comunidad del EITI. A la hora de llevar a cabo actividades y divulgaciones subnacionales, existen aspectos financieros que deben tenerse en cuenta, y los GMP del EITI deberán analizar cuidadosamente cómo pueden aportar mayor valor a las comunidades.

<sup>35</sup> Voconiq y Square Circle (2022). Evaluación independiente de la Iniciativa para la Transparencia de las Industrias Extractivas Consultado en <https://eiti.org/es/documents/evaluacion-independiente-del-eiti>.

En algunos casos es posible que el EITI esté bien posicionado para compartir información que concierne directamente a las comunidades. En otros, podría resultar más eficaz que los gobiernos y las empresas recaben y divulguen datos detallados de manera sistemática. En ciertos contextos, la creación de GMP subnacionales podría funcionar bien, mientras que en otros, la atención podría centrarse en garantizar que el gobierno y la industria se comprometan a mantener un diálogo regular a nivel comunitario, por ejemplo, facilitando la participación de las comunidades en los GMP nacionales o en los debates sobre políticas nacionales referentes a la transición energética. Dado que no existe una solución universal, el enfoque dependerá de las circunstancias particulares de cada país y de cada comunidad,

Como primera medida para enfrentar este desafío, los GMP del EITI podrían desarrollar planes para promover la participación comunitaria. Estos planes podrían identificar las regiones y las comunidades que están experimentando los mayores cambios como consecuencia de la transición energética, precisar cuáles son los tipos de datos y diálogos importantes para las comunidades, evaluar los recursos necesarios, determinar cuáles son las áreas en las que el EITI puede tener mayor impacto, y colaborar con socios externos según sea necesario. A lo largo de este proceso, el EITI debería dar prioridad a las medidas que puedan mantenerse a largo plazo. Al poner las necesidades y las prioridades de las comunidades en el centro de los esfuerzos para fortalecer las divulgaciones y el diálogo, el EITI puede ayudar a generar una transición justa.

# Agradecimientos

Gracias, *thank you, anayawachija, terima kasih, yeda mu ase*: el Secretariado Internacional del EITI desea agradecer a las partes interesadas de las comunidades de Cesar, La Guajira, Ellembelle y Morowali Norte, así como a los GMP y a los secretariados nacionales del EITI de Colombia, Ghana e Indonesia por su participación en las actividades de investigación y realización de este proyecto. Asimismo, deseamos agradecer a la Universidad Externado, INSUCO, el Centro para las Industrias Extractivas y el Desarrollo de África (CEDA), Publiquen lo que Pagan (PWYP) e IDEA Yogyakarta por haber liderado la implementación del proyecto a nivel comunitario.

Finalmente, EITI también desea expresar su agradecimiento a la Fundación Ford por el financiamiento de este proyecto.





Extractive Industries  
Transparency Initiative

Creemos que los recursos naturales de un país pertenecen a sus ciudadanos. Nuestra misión es mejorar la comprensión de la gestión de los recursos naturales, fortalecer la gobernanza pública y corporativa y facilitar los datos necesarios para contribuir a una mayor transparencia y rendición de cuentas del sector extractivo.

Rådhusgata 26  
0151 Oslo  
Noruega

+47 222 00 800  
secretariat@eiti.org  
eiti.org