

ملاحظات EITI حول الممارسات الجيدة: الاتصال الفعّال بخصوص مبادرة EITI

الأمانة الدولية لمبادرة EITI أوصلو، ديسمبر 2009

نبذة عن ملاحظات EITI حول الممارسات الجيدة

تقدم ملاحظات EITI حول الممارسات الجيدة نماذج للطرق التي يمكن للبلدان المنفذة للمبادرة اتباعها لتحسين التنفيذ. وليس المقصود من نماذج الممارسات الجيدة التركيز على متطلبات المبادرة، حيث يمكن مراجعة متطلبات الامتثال بالمبادرة في وثيقة قواعد المبادرة. إن ملاحظات EITI حول الممارسات الجيدة تتناول ممارسات تتجاوز المتطلبات الأساسية للامتثال بمبادرة EITI

يُعد الاتصال الفعّال لتوضيح مبادرة EITI أمراً ضرورياً لتحقيق إمكاناتها بالكامل. ونظراً لأن جميع المواطنين في البلد هم من أصحاب المصلحة في عملية المبادرة، فإن طريقة عمل المبادرة، وماذا تقدمه، وما أهميتها، تعتبر رسائل أساسية رئيسية قد يكون من الصعب توصيلها. ينبغي أن تصل هذه الرسائل إلى مجموعات من البشر تتراوح من البرلمانين إلى رجال الأعمال إلى أولئك الذين يعيشون بالقرى في أعماق الريف. ومن خلال زيادة وعي الناس وتعريفهم بالشفافية في قطاع الصناعات الاستخراجية يُتوقع أن تحقق مبادرة EITI أعظم الأثر. عندما يكون الناس على دراية جيدة يمكنهم اتخاذ قرارات واعية مستنيرة ويكونون أقدر على المطالبة بمساءلة المسؤولين عن إدارة الموارد الطبيعية التي يمتلكونها.

في محاولة منها لمساعدة البلدان المنفذة للمبادرة في الإعلان عن أنشطتها بشكل أفضل، استعرضت الأمانة الدولية أنشطة الاتصال في البلدان المختلفة التي تنفذ المبادرة وجمعت هنا عدة نماذج لطرق فعّالة ومبتكرة لتعزيز الاتصال فيما يتعلق بالمبادرة. تهدف هذه الورقة إلى إعطاء إرشادات حول أنواع أنشطة الاتصال المختلفة التي يمكن أن تقوم بها البلدان التي تنفذ المبادرة، وليس التعرض للقضايا المتعلقة بالقيود على الموارد أو القدرات.

ممارسة جيدة 1: وضع استراتيجية للاتصال

يُعد الاتصال الفعّال لتوضيح ماهية مبادرة EITI وأهداف البرامج الوطنية للمبادرة خطوة أساسية لضمان تمكن المواطنين وأصحاب المصلحة من المساهمة في أنشطة المبادرة والاستفادة منها. في الغالب قد يكون من الصعب توصيل أهداف المبادرة، حيث ينبغي توصيل الرسائل إلى مجموعات كبيرة ومتعددة من أصحاب المصلحة. إن وجود استراتيجية للاتصال منذ بداية برنامج المبادرة يجعل توصيل تلك الرسائل أسهل، ويضع الأسس لنشر تقارير المبادرة وغيرها من المعلومات. تتضمن وثيقة EITI بعنوان "الحديث بشفافية" إرشادات واضحة حول كيفية وضع استراتيجيات الاتصال والخطوات التي ينبغي اتباعها. ومع ذلك، ففيما يتعلق بطريقة توصيل المبادرة فإنه لا يوجد "مقاس واحد يناسب الجميع"، حيث تختلف الدول اختلافاً شاسعاً من حيث التحديات الثقافية واللغوية والجغرافية التي يجب أن تؤخذ بعين الاعتبار عند تصميم استراتيجية الاتصال. ومن نماذج استراتيجيات الاتصال الجيدة ما قامت به ليبيريا (www.leiti.org/ir/doc/leiti_communication_strategy.doc).

ممارسة جيدة 2: إنشاء موقع على الويب مخصص لمبادرة EITI

يُعد إنشاء موقع على شبكة الانترنت مخصص للبرامج الوطنية لمبادرة EITI أحد المكونات الهامة للاتصال الجيد. غالباً ما تكون المواقع الوطنية واجهة للأمانات الوطنية للمبادرة وتقدم للجمهور المنظمة وأهدافها والقائمين عليها وكيفية الاتصال بهم. تعتبر مواقع الويب وسيلة مفيدة لتوصيل الرسائل إلى كل من أصحاب المصلحة المحليين والدوليين. كما يمكن تحديثها بصورة منتظمة واستخدامها لنشر البيانات الصحفية والإعلانات، والإعلان عن بيانات الاتصال، والربط بمواقع المنظمات والوزارات والجهات الحكومية المعنية، وتسهيل نشر تقارير المبادرة وغيرها من النشرات. من النماذج الجيدة لمواقع الويب المخصصة للمبادرة مواقع ليبيريا (www.leiti.org.lr) ومنغوليا (www.eitimongolia.mn) والكاميرون (www.eiticameroun.org).

ممارسة جيدة 3: لقاءات مع المجتمعات المحلية

من المهم انخراط البرامج الوطنية لمبادرة EITI مع المجتمعات المحلية، لا سيما في المناطق الأكثر تأثراً بأنشطة النفط والغاز والتعدين. من خلال الاتصال المباشر مع تلك المجتمعات، تضمن البرامج الوطنية للمبادرة إدراج جميع أصحاب المصلحة في العملية وتحصل على ملاحظات قيمة حول الأمور التي يشعر السكان المحليون إزاءها بالقلق، كما توفر منتدى للقاء السكان المحليين ب ممثلي الشركات العاملة في مناطقهم. من النماذج الجيدة لتلك الأنواع من الأنشطة ما يحدث في ليبيريا وكازاخستان. في ليبيريا، زارت مبادرة EITI في ليبيريا (LEITI) 10 مقاطعات من أصل 15 مقاطعة في البلاد، حيث اجتمعت مع مسؤولي المقاطعات، ومفوضي المناطق، ورؤساء العشائر، والزعماء التقليديين، وقادة المجتمعات المحلية، ومنظمات المجتمع المدني. وتمكن ممثلون عن شركتي أرسيلور ميتال وأمليبي (اثنتان من أكبر الشركات العاملة في ليبيريا) من المشاركة بشكل مباشر مع الناس وشرح دور شركتهم في الاقتصاد المحلي وإظهار مقدار الضرائب والمستحقات التي تدفعها للحكومة. في كازاخستان، عُقدت سلسلة من الاجتماعات الإقليمية لتحسين الوعي بالمبادرة وفهم مراميها مع أصحاب المصلحة المحليين. بالإضافة لذلك، ناقشت الحكومة والمجتمع المدني ومثلي الشركات وجهات نظرهم حول تقرير المبادرة الأول لكازاخستان، حيث تناولوا نقاط القوة والضعف في التقرير وحددوا مجالات التحسين التي يمكن أن يتوافق عليها الجميع.

ممارسة جيدة 4: وسائل الإعلام المطبوعة

تلعب المادة المطبوعة دوراً هاماً في الوصول إلى مجموعات واسعة من الناس في جميع أنحاء البلاد. يمكن توزيع نسخ مطبوعة من تقارير المبادرة، وملخصات تقارير المبادرة، والمعلومات العامة عن المبادرة، وكذلك الإعلانات عن الاجتماعات والأنشطة في المكاتب الحكومية والمدارس والكنائس والجامعات والأماكن العامة. في النيجر، أصدرت مبادرة EITI الوطنية ملصقات تلخص تقرير المبادرة الأول للبلاد سيتم نشرها في جميع أنحاء البلاد. في ليبيريا، أنتجت LEITI إصداراً مختصراً من تقرير المبادرة تم توزيعه في المكاتب الحكومية والشركات، ومكاتب المقاطعات والمدن، وفي اجتماعات المجتمع المحلي التي عُقدت لمناقشة التقرير. في الكاميرون، أصدرت المبادرة الوطنية قصة كرتونية مصورة باللغتين الإنكليزية والفرنسية تتحدث عن ماهية المبادرة والدور الذي يمكن أن تلعبه في تحسين إدارة الموارد الطبيعية للبلاد. ويجري توزيع تلك القصة كملصق على المنظمات الشعبية والمنظمات غير الحكومية في مناطق التعدين والنفط، وأعضاء تحالف "انشر ماتدفعه" (PWYP)، وغيرها من جماعات المجتمع المدني والمنابر الإعلامية، والمكاتب الحكومية، والمنظمات الدولية. وفي جمهورية أفريقيا الوسطى، أصدرت المبادرة الوطنية ملخصات مطبوعة لتقرير المبادرة الأول للبلاد تم ترجمتها إلى اللغات المحلية في مناطق التعدين، وذلك لضمان حصول أكثر الناس تأثراً بعمليات التعدين على المعلومات المتعلقة بالمبادرة. وتوجد نماذج من هذه الممارسات الجيدة ضمن الملحق 4 لهذه المذكرة بعنوان "ممارسات جيدة".

ممارسة جيدة 5: الإذاعة والتلفزيون

تعد الإذاعة والتلفزيون وسائل إعلام مؤثرة تتيح لبرامج المبادرة الوطنية فرصاً سانحة للوصول إلى شريحة كبيرة من عامة السكان لزيادة وعيهم ومشاركتهم في المبادرة. في كثير من البلدان النامية، تمثل الإذاعة الوسيلة الأساسية للاتصال الجماهيري، حيث تزداد معدلات الأمية ويصعب توزيع وسائل الإعلام المطبوعة في المناطق الريفية. في جمهورية أفريقيا الوسطى، تستخدم مبادرة EITI الوطنية الإذاعة عدة مرات في الأسبوع لتوصيل معلومات حول المبادرة إلى المستمعين في مختلف أنحاء البلاد. كما تبث أيضاً مناقشات مع المواطنين حول فوائد المبادرة، غالباً ما يتم تسجيلها في الشوارع. يؤدي التلفزيون دوراً أقل في

توصيل المعلومات الخاصة بالمبادرة نظراً لانخفاض معدلات اقتناء التلفزيون في العديد من البلدان النامية وكذلك قدرات البث المحدودة. ومع ذلك، يمكن للتلفزيون أن يكون مفيداً في الوصول إلى شرائح من السكان في المناطق الحضرية تستهدف بشكل أكبر، وكذلك شرائح قطاع الأعمال. في كوت ديفوار، أجريت مقابلة مع ندري كوفي رئيس اللجنة الوطنية للمبادرة على قناة تلفزيونية متخصصة في كوت ديفوار تدعى ipetrol.tv. ويُنظر بدرجة كبيرة إلى القناة على أنها تستهدف رجال الأعمال والعاملين في القطاعات الإستخراجية في كوت ديفوار، مما يساعد في الوصول بالمبادرة إلى مجموعة مهمة من أصحاب المصلحة وتحسين فهمهم لها.

ممارسة جيدة 6: استخدام دليل الحديث بشفافية

أصدرت الأمانة العامة الدولية EITI دليل الحديث بشفافية والذي تم تصميمه لمساعدة البرامج الوطنية للمبادرة في وضع وتنفيذ استراتيجية فعّالة للاتصال. يصحب الدليل المستخدمين عبر كافة الخطوات المرتبطة بإيصال المبادرة إلى الناس، بدءاً بوضع استراتيجية للاتصال إلى توفير الموارد اللازمة لبرنامج اتصال. والدليل متوفر باللغات الفرنسية والإسبانية والإنكليزية والروسية ويمكن الحصول عليه من على موقع المبادرة بالعنوان التالي:

<http://www.eiti.org/document/communicationsguide>

ممارسة جيدة 7: توفير الموارد لبرنامج اتصال

تشترك البلدان التي لديها برامج فعّالة للاتصال في أن تلك البرامج تركز على الأمانة الوطنية للمبادرة ومجموعة أصحاب المصلحة المتعددين بشكل كامل. بالإضافة إلى ذلك، وقد وجد العديد من البلدان أنه من المفيد تعيين شخص ليكون مسؤولاً عن تأسيس برنامج الاتصال. كما وجد عدد قليل من البلدان أنه من المفيد استئجار إحدى وكالة الاتصال لإدارة أنشطة الاتصال الخاصة بالمبادرة.

ممارسة جيدة 8: التماس المشورة والمساعدة من الآخرين

في سعيه لتحقيق الاتصال بشكل فعّال، يواجه كل بلد من بلدان المبادرة مجموعة مختلفة من التحديات. ولكن من المؤكد أن الأمانات الوطنية للمبادرة ستجد من المفيد التعلم من الأمانات في البلدان أخرى، وخصوصاً الأمانات في دول المنطقة. أحد الأمثلة على ذلك هو دراسة الحالة عن ليبيريا والتي نشرها نيجبالي وارنر، المنسق الوطني للمبادرة في ليبيريا، مع إدي ريتش، المدير الإقليمي في الأمانة الدولية للمبادرة. ويمكن الاطلاع على تلك الدراسة على موقع المبادرة بالعنوان التالي:

<http://eiti.org/document/case-study-liberia>

توفر الأمانة الدولية للمبادرة أيضاً المساعدة الفنية، من خلال موقعها على الإنترنت الذي يتضمن مجموعة كبيرة من المواد المفيدة، وكذلك من خلال الاتصال بمدير إدارة الاتصال والمدير الإقليمي المعني. ويُستخدم الصندوق الاستئماني متعدد الجهات المانحة (MDTF) الذي يديره البنك الدولي لدفع كلفة المساعدات الفنية المتعلقة بالمبادرة، بما في ذلك المشورة الخاصة بالاتصال.

المرفقات

1. Comic strip EITI poster raising awareness of EITI in Cameroon (English version)
2. Question and answer page about Cameroon comic with local partners
3. Poster summary of 1st CAR EITI Report in local Sango language
4. Summary of 1st Liberia EITI Report distributed by LEITI
5. Poster summary of 1st Niger EITI Report distributed by national EITI
6. Short 2-page summary of 1st Niger EITI Report distributed by national EITI
7. Long 10-page summary of 1st Niger EITI Report distributed by national EITI



HOW MUCH DOES CAMEROON GAIN FROM ITS NATURAL RESOURCES?



Two friends, Jacqueline and Herry, are on their way to Douala. Their bus has stopped at a gas station to fill up.

Wow! Look at the price of gas. It's so expensive, isn't it?

Piim! Piim!

Yeah, even though our country has plenty of oil!

Why are you whispering? You can say that out loud!

It's true that, for a long time, you couldn't talk about the money that oil brings into the country, but, from now on, it's possible: I can even tell you that Cameroon received about 350 billion CFA from oil in 2004, and more than 450 billion francs in 2005.

In 2005, Cameroon signed an international agreement the Extractive Industries Transparency Initiative, for short EITI.

In accordance with this agreement, the government must publish the amount of oil, gas, and minerals that are extracted by companies operating in Cameroon. It must also publish the income it receives from these companies.

That way we know how much government earns from oil production?

Yes. In theory, this system brings transparency to the management of our country's wealth! Still, it's not perfect because it doesn't guarantee that oil money will be used to fight poverty, for example.

There is a system that assures no one cheats

What's that?

What are you talking about? Where did you get those numbers?

Ekiiii! Can that really happen in Cameroon? How can we be sure that the numbers are correct?

Really?

Every year an independent agency checks everything.

Things are changing. Two reports with petroleum revenues were already released. That's how I discovered the data that shared with you!

Look at that logging truck, for example! Logs like that are sent out every day to the port in Douala. That must bring in a lot of money!

At first, the government only agreed to publish petroleum figures. Then, many NGOs pushed to publish mining figures too. So the government promised to do that in the next EITI report. Income from timber could also be included someday... But it's entirely up to us, the citizens and the NGOs, to demand it!

Wow, you really taught me something today, Jacqueline! It's good to know all that. Now we need to ensure these revenues are used to alleviate poverty.

Cameroon's natural resources belong to all Cameroonians: We have the right to know how they are being managed and to benefit from them!

«Publish What You Pay» (PWYP)
 Publish What You Pay (PWYP) is a global civil society coalition that helps citizens of resource-rich developing countries hold their governments accountable for the management of revenues from the oil, gas and mining industries. Natural resource revenues are an important source of income for governments of over 50 developing countries. When properly managed these revenues should serve as a basis for poverty reduction, economic growth and development rather than exacerbating corruption, conflict and social divisiveness.

Main oil and mining companies operating in Cameroon

Company	Production	Reserves
Shell	100,000 bbl/d	100 million bbl
Agip	80,000 bbl/d	80 million bbl
Elf	60,000 bbl/d	60 million bbl
Total	40,000 bbl/d	40 million bbl
Other	20,000 bbl/d	20 million bbl

Government oil revenues

Years	Oil revenues
2002	369.900.000.000
2003	324.100.000.000
2004	343.900.272.941
2005	459.542.869.198

Source : 2002-2005 EITI Cameroon Reports

Years	Oil revenues
2006	638.674.354.534
2007	643.300.000.000
2008	991.700.000.000

Source : 2006-2008 table of government financial operations data.

The Extractive Industries Transparency Initiative (EITI)

The Extractive Industries Transparency Initiative (EITI) aims to strengthen governance by improving transparency and accountability in the extractives sector. The EITI supports improved governance in resource-rich countries through the verification and full publication of company payments and government revenues from oil, gas and mining. The EITI is a coalition of governments, companies, civil society groups, investors and international organisations. For more information about EITI, see www.eitransparency.org For EITI in Cameroon, see www.eitcameroon.org and www.pcpwpcm.org.

EITI Poster

Questions/Answers

Why did you decide to do a comic strip?

Cameroon signed on to EITI since 2005, and the validation process in Cameroon will start very soon, and the country may get the EITI compliance status in 2010. But EITI is still not well known in the country, especially in rural areas or even in oil and mining regions. Therefore, to fill that gap and to make sure that the initiative will be widespread, RELUFA and SNJP (both members of PWYP Cameroon) had the idea of the poster/comic which should contribute to sensitize people on this topic. The use of a comic as an instrument is a common tool to sensitize the large public in a very simple and friendly way, rather than presenting long texts or reports which most of the people won't get or read. Comics have visual effects and animate more people to look at the poster and read it.

How did you decide what information to include and who wrote it?

The staffs of RELUFA and SNJP elaborated and wrote the story. We tried to illustrate an "ordinary" discussion, which could happen every day: Two people wondering how rich their country is and how much money this country gets from its natural resources. The essential message of the comic is to show that things have changed and today it's possible to get a certain amount of revenues from the extractive industries. This information is fundamental for further discussions on how the revenues are used by the governments. Additional to the story we have put some general information on EITI, revenues from the oil sector, the main companies in Cameroon and the PWYP campaign.

Was it an expensive production? Was there anything you did that made it more affordable?

Finally the total costs (including expenditure for the artist, printing and distributing costs) may not be more than 1500 EUR.

- Costs for 1000 French posters (A2): 780.000 FCFA (around 1.190 EUR)
- Costs for 200 English posters (A2) (for the English part of Cameroon): 120.000 FCFA (around 200 EUR)

In the program of SNJP (funded by Misereor, a German Catholic organization) we have a budget for such activities.

How will it be distributed?

In Cameroon we will send it via post to different organizations as well as distribute it during conferences, workshops, trips in mining/oil areas, etc. we also plan to send it to embassies, churches, universities, journalists, etc.

Via Email we will send it to international partners, NGOs, Networks, etc.

How many copies were made and where will they be distributed?

Total number of copies: 1000 French A2 posters/ 200 English A2 posters.

We will distribute the posters as hard copy to the following organizations/institutions:

- To all the Justice and Peace commissions in the 24 dioceses of Cameroon (30 examples per diocese)
- to grassroots organizations and NGOs in mining and oil regions
- to all PWYP members, other networks and groups of civil society
- to the media (journalists, press, radio,...)
- to the Ministry of Mine, Ministry of Hydrocarbures, Ministry of Economy
- to EITI Cameroon
- To International organizations (World Bank, CEMAC, donors, etc.)

If necessary we will print more!

Axel Müller (SNJP) and Valery Nodem (RELUFA)

1- NDATI SIGUINGO NA TONDO SO

Na Kodro sessé ti bé a Africa, a mssoro ti gbéti sessé, aga na oussé molongo na péko ti kéké, so si tongana a ka na kodro wandé, aké ga na nguinja mingui na sandoukou leta .

Ngurugbia ti Kodro ti é, ayé ti sara si à mssoro ti gé ti sessé a mou maboko na maïngo ti kodro na legué ti :

- fango tene polelé na ndo ti a nguinja so a ndokwa ti vongo a téné ti gbéti sessé a toukou na sanduku ti léta, nga na anguinza so léta awara ;
- Younga ngo a sango na ndo ti a nguinja so, na azo ti kodro, nga na bungbi ti azo so aké sara kwa yamba, wara sociétée Civile.
- Sarango yé nzoni na a mssoro so alingbi ti duti na gonda ti maïngo ti kodro, nga na tiringo bira na yéré.

2- A KOTA KAMBA TI KWA TI WA SUNGO TONDO SO

Kwa ti lo aké ti :

- Bungbi a sango na ndo ti a nguinja so leta, nga na ambeni a ndokwa ti lo a wara, na legué ti a mssoro ti gbéti sessé.
- Bungbi ngo a sango na ndo ti a nguinja so a ndokwa ti vongo a mssoro ti gbéti sessé a tuku na sanduku ti léta.
- Tengbi a sango si, ti gui ta tene na popo ni.

3- A KAPA TI KWA TI LO

Akwa ti bungbi ngo a sango so a tamboula na ya ti kapa ota :

- Kozo kapa ni aké ti hinga ala so aké vo a téné ti gbéti sessé ;
- Oussé kappa ni aké bungbi a sango ni, nga ti gbo li na ndo ni;

- Ota kapa ni aké ti tengbi a sango ni, nga ti gbo li na ndo kangbi so aké na popo ti nguinja so a ndokwa ti vongo a téné ti ngbé ti sessé a tuku na sanduku ti léta, nga na so léta a wara.

4- TENGBI NGO A SANGO NI

Na peko ti kwa so wa sungo tondö so a sara, lo wara:

- Hungo ti nguinja so, a ba aténé a li sanduku ti léta na ngou 2006, na légué ti a mssoro ti gbéti sessé aké Ngoundangou oku, Kutu ngbangbo mbrambra, bale ota na miombé, saki bale ossio na oko, na pata bale oméné na oussé na faranga gombaya (5.738.041.329)

- Hungo ti nguinja so a ndokwa ti vongo a téné ti gbé ti sessé a tuku na sanduku ti léta, aké: Ngoundangu oku, Kutu Ngbangbo Oussé, bale mbrambra na Ossio, Saki ngbangbo ossio, bale oku na miombé, na ngbangbo na bale oku, na faranga na bale oku, na faranga miombé (5.274.458.758 Fcfa)

5- GBOUNGO LI NA NDO A KANGBI SO

- 1. Na mbagué ti léta, popo ti nguinja ni koué alingbi kutu ngbangbo mbrambra, balé miombé na gombaya , saki ngbangbo oussé na bale gombaya, na pata bale oméné na miombé na faranga oussé (789.290.342 Fcfa), so assa ngo ya ni aké tonga so :
 - Kutu ngbangbo ota na ossio, na ndo ni saki balé gombaya, na pata miombé, na faranga gombaya (304.090.094 Fcfa), ti a limpo ndé ndé.
 - Kutu ngbangbo ota, balé miombé na oko, saki ngbangbo mbramba bale gombaya na ossio, na pata ngbangbo oko na baléoko na oussé na faranga oussé

(381.794.562 Fcfa), aké hungo ti nguinja so a fouta kozo ni si a téné ti gbé ti sessé a si guigui na kodro ti é.

- Kutu ngbangbo oko na ota, saki ngbangbo ossio na oukou, na pata ngbangbo na bale ossio na oméné, na faranga oko (103.405.731), ti a taxe so a mu na ndo agbakuru ti kwa.

A nguinja so kwé, a ba a téné léta a wara ni. Yé oko na mbagué ti a ala aké vo a téné ti gbéti sessé, awara mbeti oko na ndo ni pépé.

Nda ni aké ti so, ngurugbia a kanga yanga ti ambeni ndokwa ti vongo a téné ti gbé ti sessé, ngbanga ti so, a ba a téné ala kpé a ndia ti kodro pépé. Nga a ambéni ndokwa ni a sara kwa mbeni pépé, ngbénaiyé ngu 2006.

2. Na mbangué ti a ndokwa ti von go a tene ti gbé ti sessé

Popo ti nguinzi ni koué alingbi:

kutu ngbangbo ota, balé oussé na okou, saki ngbangbo mbrambra na ndo ni mbrambra, na pata ngbangbo na balé ossio, na faranga oko (325.707.571 Fcfa), so a sa ngo ya ni aké tonga so :

- kutu balé miombé na oussé, saké ngbangbo oku na ossio, na balé oméné na pata oussé (80.504.310 Fcfa), ti a lamende ndé ndé. Ye oko a wara mbeti na ndo ni pépé.
- Kutu balé oku (50.000.000), so mbéni ndokwa ti vongo a téné ti gbé ti sessé a fouta ni. Yé oko, nguinja so a li sandugu ti léta pépé, mbiri mbiri na mbagué ti ndokwa ti Impôts
- Kutu balé oméné na ossio , saki ngbangbo gombaya, balé mbrambra na oku, na ndoni ngbangbo na bale oméné na faranga miombé (64.975.808 Fcfa), ti a nziné-nziné mbéti, si awara sango oko na ndo ni pépé ;

- Kutu balé oku na ota saki ngbangbo miombé na oku, na faranga (53.805.003), a ké nguinja so a fouta kozo ni si a tene ti gbétissessé a siguigui na kodro ti é. A wara mbéti oko pépé na ndo ti nguinja so.
- Kutu balé omene na oussé, saki ngbangbo ota, balé ossio na oussé na patá ngbangbo na bale ota (62342650f) ti limpo. Mawa ni gui so, nguinja so a li na sanduku ti léta pépé.

- Kutu balé oko na oussé, saki balé mbrambra na gombaya, na ngbangbo na bale omene (12.079.800f) nguinja so nga a li sanduku ti leta pepe,mbirimbiri na mbague ti ndokwa ti Impôt.

6- IRI TI NDOKWA TI VONGO A TENE TI GBE TI SESSE,SO TAMBOULA TI KWA SO ASSI DA.

1. BADICA
2. PRIMO
- 3-SODIAM
- 4-DDC
- 5-ADC
- 6-ORDICA
- 7-BELDAM
- 8-MEX
- 9.UNEMICA
10. SOCEMINE
11. BEL AFRIQUE
12. TEULLERIE INTERNATIONAL DE BANGA
- 13.VAALDIAM
14. DIMBI-DIAMANT
- 15.-AS
16. SOPICAD

7- A KOTA PKALE SO LO WARA

Na mbagué ti a wa vongo a téné ti gbé ti sesse:

- Kozo kpalé ni aké ti so,ambéni ndokwa ni,ayé pépé ti mu a nzoni sango,nga ti fa na wa sungo tondo so ,a mbeti so a mu na ala na peko ni so si ala fouta nguinja na sanduku ti léta. A tâ so lo fa na ala mbeti so a mou légué na lo ti sara kwa so.
- Ousse kpalé ni aké ti so, mingui ti ambeni ndokwa ni aké sara kwa mbéni pépé.

Na mbague ti léta

A ba a téné, aké gui ndokwa ti gbéyogbia ti a mossoro ti gbé ti sessé,na ambeni ndokwa so aké na gbé ti lo,si a sara kwa maboko na maboko na wa sungo tondö so.

- Na kota ndokwa yenda ti Impôt

Lekerengo guère ti kwa na mbagué ni ka, aké na légué ni pépé. Yé so a sara si wara ngo a mbeti ti nguinja ake ngangou na ndokwa so.

.- Na kota ndokwa yenda ti Douane

Lekerengo a mbeti kondé, aké na legue ni. Ye oko, ambeti so a ba ngou 2006,a wara ni pépé, ndali ti kpalé ti massini.

- Na Kota ndokwa ti Trésor.

Ndokwa a mu sango oko pepe na wa sungo tondo so.Nga,lekerengo guere ti ambeti konde na ndokwa so ake na legue ni pepeko.

8-A KOTA TENE, WALA RECOMMANDATIONS

Ti tene yé kué a tambula nzoni, alingbi:

-a mu ngangu Na a mbéti ndia so a ba nzoni tamboula ngo ti ndokwa ti nguinja Na kodro ti é, tongaso si alingbi ti hinga tâ téné na ndo ti a nguinja so kodro ti e aké wara na péko ti a mossoro ti gbéti sessé.

- Bungbingo a sango alingbi ti ga kwa ti ala so kué si ake de bouze ti a tene ti gbeti sesse.

- Alingbi nga, a mou wango mingui na ala so kue si ake gui,wala aké vo a téné ti gbé ti sessé,tongaso si ala mou maboko na kwa ti bungbi ngo a sango.

REPUBLIQUE CENTRAFRICAINE

Unité - Dignité - Travail



ITIE

Initiative pour la
Transparence dans les
Industries
Extractives

**KOZO TONDO TI NDOKWA TI
ITIE-RCA NA NDO TI A NGUINZA
SO A WARANA DEKO TI KA NGO
A TENE TI GBE TI SESSE NA
KODRO TI E NA NGOU 2006**



Pour le Comité de pilotage
Le Secrétaire Technique
robertmolidokana@yahoo.fr Tél. 75-20-81-16



SUMMARY OF LEITI FIRST REPORT

1 July 2007 – 30 June 2008

LEITI MULTI-STAKEHOLDERS STEERING GROUP

Government of Liberia

1. Ministry of Finance – Chair
2. Ministry of Lands, Mines & Energy – Co-chair
3. Ministry of Internal Affairs (MIA)
4. Forestry Development Authority (FDA)
5. National Oil Company of Liberia(NOCAL)
6. Liberia Reconstruction & Development Committee (LRDC)

National Legislature

1. The Liberian Senate
2. The Honorable House of Representatives

Civil Society Organizations

1. Publish What You Pay (PWYP)
2. Liberia National Bar Association (LNBA)
3. National Traditional Council of Liberia (NTCL)
4. Miners & Brokers Association

Private Sector

1. ArcelorMittal
2. AmLib
3. Oranto Petroleum
4. Liberia Timber Association (LTA)

Development Partners

1. World Bank (WB)
2. International Monetary Fund (IMF)
3. United Nations Development Program (UNDP)
4. UK's Development for International Development(DFID)
5. United States Agency for International Development (USAID)
6. United Nations Mission in Liberia (UNMIL)

I. NARRATIVE

BACKGROUND

The Liberia Extractive Industries Transparency Initiative (LEITI) was established in 2007 by the Government of Liberia for the purpose of promoting good resource governance through the implementation of the international criteria and principles of the Extractive Industries Transparency Initiative (EITI). The EITI (www.eitransparency.org) is a globally developed standard that promotes transparency of payments and revenues from the extractive sector of resource-rich countries. The broad aim of the LEITI is to publish, in a widely accessible manner, revenues generated by companies operating in the **forestry, mining and oil sectors** of Liberia in order to increase the likelihood that such revenues will be used in an accountable, prudent and equitable manner. Although forestry is not an extractive sector and therefore not traditionally covered by the EITI, Liberia has included this sector in the scope of LEITI because of past negative activities in the sector, which underscores the need to ensure that forest revenues, like mineral revenues, are properly accounted for and used for the benefit of all.

KEY DATA

In keeping with the aims of the LEITI and the global principles and criteria of the EITI, the LEITI published its first EITI Report on February 10, 2009. The LEITI 1st Report was prepared by an international firm of chartered accountants named Crane, White & Associates, and was based on (1) payments data supplied by **thirty (30)** companies, and (2) revenues data supplied by **four (4)** agencies of Government. A total of **US\$29,454,662.00** was reported by the companies as combined payments of **taxes, royalties, land/surface rental, administrative fees, and other community/county contributions and donations** made to the Government, while the Government reported total receipts of **US\$29,447,339.00**, thus yielding a total discrepancy of **US\$7,323.00**. The total receipts reported by the Government as revenues from the forestry, mining and oil sectors represents approximately **15%** of total Government revenues of approximately **US\$200 Million** for the reporting year. "The Report provides, for the first time in the history of our country, an open and transparent reconciliation of the records of Government and the concerned industries as to payments made by the industries and that which was received and recorded in Government accounts", President Ellen Johnson-Sirleaf said of the Report at a recent EITI Conference in Doha, Qatar.

COMPLETE LEITI REPORT

The full text of the LEITI Report can be obtained from the Offices of the LEITI on the 4th Floor of the Ministry of Finance Building, Broad Street, Monrovia, Liberia, and from the LEITI's website: www.leiti.org.lr.

CONCLUSIONS OF LEITI FIRST REPORT

In addition to disclosing the figures of payments and revenues, the LEITI Report contains specific conclusions and

recommendations. The overall conclusion of the Report is that LEITI performed well in preparing and producing its first EITI Report, particularly bearing in mind that this was the first such exercise ever in Liberia. Another major conclusion is that the LEITI First Report was comprehensive, and that the overall net discrepancy of **US\$7,323 which is 0.02%** of the Government total receipt is immaterial.

UNRESOLVED DISCREPANCIES

Notwithstanding its general conclusion that the LEITI performance is good, the LEITI First Report contains numerous discrepancies between payments reported by companies and revenues reported by Government – though many of these were of a minor nature, likely to have arisen because of differences between companies and Government in how they classified payments and revenues. However there were a number of differences described as material or significant. One significant unresolved discrepancy concerns the amount of **US\$104,288** representing withholding income tax that AmLib reported as payments to Government, but which the Government categorically denied receiving. Preliminary efforts to resolve the discrepancy succeeded only in discovering that the alleged payment receipts are not genuine Flag Receipts of the Government of Liberia. Other material unresolved discrepancies involved ArcelorMittal; the National Oil Company of Liberia (NOCAL); Unitimber; Afro Minerals; Ousomar Minerals and Western Mineral Resources Corporation. The Report "not only gives an account of the flow of funds but discloses certain systemic weaknesses which we must correct to ensure full compliance by the concerned industries and proper accounting of Government", said President Johnson-Sirleaf.

EFFORTS TO RESOLVE MATERIAL DISCREPANCIES

The EITI process is built on learning from implementation experiences and taking actions to address observed operational problems, including discrepancies in a reconciliation/audit Report. Accordingly, the LEITI is working to resolve all reported discrepancies contained in its first Report by April 24, 2009. The LEITI will further report publicly on the outcome of the on-going efforts to resolve the discrepancies.

SUMMARY OF FULL LEITI REPORT

This Summary of LEITI 1st Report is aimed at providing a comprehensive and comprehensible account of the material payment and revenue figures contained in the full **66-page Report**. The Summary Report separately captures payment and revenues data reported for each of the three sectors covered by the LEITI, namely, **forestry, mining, and oil**. **The Summary Report is meant to make the main contents of the First LEITI Report accessible, comprehensible, and user friendly**. In case of doubt or for further details, please consult the full report, which is available at the Offices of the LEITI and at its website: www.leiti.org.lr.

II. FIGURES OF PAYMENTS AND REVENUES

A. OIL SECTOR

Taxes/Revenue	Oranto Petroleum Company		Broadway Consolidated PLC.		NOCAL	
	COMPANY	GOL (NOCAL)	COMPANY	GOL (NOCAL)	COMPANY	GOL
Surface Rental	194,395.00	194,395.00	99,000.00	99,000.00		
Hydrocarbon Development Fund	750,000.00	750,000.00	500,000.00	500,000.00		
Annual Training	105,641.00	105,641.00	100,000.00	100,000.00		
Social Welfare Contribution	300,000.00	300,000.00	50,000.00	50,000.00		
Contribution UL Department	150,000.00	150,000.00	75,000.00	75,000.00		
Corporate profits Tax						12,309.00
ECOWAS Trade Levy						1,013.00
Customs						18,517.00
Dividends to GOL					600,000.00	600,000.00
Administration Fees						10,135.00
Vehicle License Fees						876.00
Personal Income						35,882.00
TOTAL	1,500,000.00	1,500,000.00	924,000.00	924,000.00	600,000.00	678,732.00

B. FORESTRY SECTOR

Taxes/Revenue	UNITIMBER		UFC REGNALS			
	COMPANY	GOL	COMPANY	GOL		
Stumpage Fee	265,368.00	202,678.00				
Log Export Fees	25,317.00					
ID Card Fees	175.00					
Administration Fees	100.00	220.00				
Business Registration	900.00					
Rental Income	53.00	53.00				
Personal Income			7.00			
Withholdings on rent and lease				250.00		
TOTAL	291,913.00	202,951.00	7.00	250.00		

C. MINING SECTOR

Taxes/Revenue	African Aura Resources		ArcelorMittal Liberia		AmLib United Minerals	
	COMPANY	GOL	COMPANY	GOL	COMPANY	GOL
Excise Tax					196.00	196.00
ECOWAS Trade Levy			322,977.00	506,273.00	8,729.00	6,857.00
Pre-shipment Inspection (PSI)/GOL's Share					1,387.00	
Customs user fees			400,000.00	400,000.00		9,562.00
Customs						32,058.00
Import Levies				3,764.00	38,771.00	10,070.00
County contribution					23,400.00	
Land Rental			200,000.00	200,000.00	167,677.00	
Stumpage Fees						110.00
Export Tax						5,970.00
Community Contributions/receipts			6,994,521.00	6,994,521.00		
Signature fees/signing bonus			15,000,000.00	15,000,000.00		
Corporate Registration			900.00	900.00		
Fines for customs offenses			21,183.00	21,183.00		
Scientific Research Fund			143,561.00	143,561.00		
Administration Fees				5,795.00		3,385.00
Exploration Fees	27,791.00	27,791.00			15,000.00	117,902.00
Vehicle License Fees		881.00	23,048.00	23,048.00		3,612.00
Business Registration Fees		900.00				
Personal Income	54,176.00	44,166.00	582,547.00	597,591.00	104,288.00	
Vehicle Drivers License Fees				1,410.00		
Withholdings on rent and lease				6,500.00		
Others						8,730.00
TOTAL	81,967.00	73,738.00	23,688,737.00	23,904,546.00	361,448.00	198,452.00

Taxes/Revenue	Broadway Consolidated Plc		Bukon Jedeh Resources		Crafton Development Inc	
	COMPANY	GOL	COMPANY	GOL	COMPANY	GOL
Excise Tax		54.00				
Surface Rental	517,973.00	516,474.00				
Customs		503.00				
Administration Fees		1,795.00				
Exploration Fees	150,000.00	150,000.00	900.00	900.00	35,000.00	35,000.00
Vehicle License Fees		171.00		648.00		
Business Registration Fees						
Personal Income			8,061.00	6,318.00		
Others-Dealer Export License	21,500.00	21,500.00				
TOTAL	689,473.00	690,497.00	8,961.00	7,866.00	35,000.00	35,000.00

Taxes/Revenue	Afro Minerals Resources		BEA Mountain Mining Corp.		BHP Billiton World Exploration	
	COMPANY	GOL	COMPANY	GOL	COMPANY	GOL
Excise Tax					25,044.00	34,737.00
ECOWAS Trade Levy				756.00	47,001.00	52,079.00
Pre-shipment Inspection (PSI)GOL's Share					19,011.00	866.00
Customs user fees			18,315.00	784.00		
Customs				1,770.00		
Import Levies				4,228.00	421,846.00	377,288.00
County contribution			8,500.00			
Land Rental	12,454.00				8,700.00	
Corporate Registration				900.00		900.00
Fines for customs offenses				3,911.00		
Administration Fees				75.00		40,499.00
Exploration Fees	5,000.00					
Vehicle License Fees				470.00		3,905.00
Business Registration Fees			900.00			
Personal Income			18,773.00	20,251.00	39,590.00	39,590.00
Withholdings on rent and lease			6,000.00	6,000.00		
Others (import levy)				9,440.00		
ID Cards Fees			805.00			
License & Registration Fees					7,284.00	
MLME Donation-environmental park				1000.00		
TOTAL	17,454.00	-0-	53,293.00	48,585.00	569,864.00	549,864.00

Taxes/Revenue	Ducor Minerals Inc.		G-10 Resources		Golden Ventures Inc.	
	COMPANY	GOL	COMPANY	GOL	COMPANY	GOL
Land Rental			50,000.00	50,000.00		
Corporate Registration					900.00	900.00
Exploration Fees	82,925.00	82,925.00			40,000.00	40,000.00
Others-License and Registration Fees						2,700.00
TOTAL	82,925.00	82,925.00	50,000.00	50,000.00	40,900.00	43,600.00

Taxes/Revenue	T-Rex Resources Inc.		Universal Mining Corporation		Western Mineral Resources Corp.	
	COMPANY	GOL	COMPANY	GOL	COMPANY	GOL
Customs user fees					3,694.00	
Import Levies						2,210.00
Land Rental	45,000.00	45,000.00				
Exploration Fees			20,000.00	20,000.00		
Business Registration Fees					900.00	
Personal Income					34,258.00	2,949.00
TOTAL	45,000.00	45,000.00	20,000.00	20,000.00	38,852.00	5,069.00

Taxes/Revenue	Hummingbird Resources		KPO Resources Corporation		Liberia Gold Corporation	
	COMPANY	GOL	COMPANY	GOL	COMPANY	GOL
ECOWAS Trade Levy			3,978.00	5,719.00		
Customs user fees			18,390.00	362.00	768.00	
Import Levies	1,137.00			1,077.00		1,066.00
Corporate Registration						900.00
Administration Fees		300.00		1,825.00		
Vehicle License Fees				1,068.00		
Business Registration Fees			900.00	900.00	900.00	
Personal Income	2,588.00	2,588.00	13,244.00	17,019.00		
Vehicle License Fees		548.00				1,047.00
Operational License				225.00		
Royalty				504.00		
Other import taxes			45,787.00	2,061.00		
Other import levy				62,486.00		
ID cards fees			600.00			
TOTAL	3,725.00	3,436.00	82,899.00	93,246.00	1,668.00	3,013.00

Taxes/Revenue	Liberty Gold & Diamond Mining Inc.		Magma Mineral Resources Inc.		Mano River Resources Inc.	
	COMPANY	GOL	COMPANY	GOL	COMPANY	GOL
ECOWAS Trade Levy		180.00				
Customs user fees					6,816.00	
Customs		1,821.00				
Import Levies		1,401.00				
Land Rental	10,000.00					
Corporate Registration		900.00	900.00	900.00		
Administration Fees		223.00				
Exploration Fees	60,000.00	55,000.00	50,000.00	50,000.00		
Vehicle License Fees		1,608.00				396.00
Business Registration Fees					900.00	
Personal Income	87,055.00	87,055.00			3,704.00	
Others - Rental Income	8,500.00	8,500.00				
TOTAL	163,755.00	156,688.00	50,900.00	50,900.00	11,422.00	396.00

Taxes/Revenue	Ousomar Mines & Minerals Inc.		Precious Minerals & Mining Co		Target Resources Inc.	
	COMPANY	GOL	COMPANY	GOL	COMPANY	GOL
Mineral License Fees	5,000.00	5,000.00				
Fine Precious Mineral License		37,618.00				
Administration Fees		60.00				20.00
Exploration Fees			35,887.00	35,887.00		
TOTAL	5,000.00	42,678.00	35,887.00	35,887.00	-0-	20.00

***Please note that all payments are in United States Dollars

Published by the LEITI Secretariat
4th Floor, Ministry of Finance Building
Broad Street
P. O. Box 4074
Monrovia, Liberia
Email: info@leiti.org.lr
Website: www.leiti.org.lr
Telephone: +2316-434547

Design: BlueSeas
Cover photo: Christopher Herwig/UNMIL

DECLARATIONS DU GOUVERNEMENT ET DES ENTREPRISES EXTRACTIVES

RECONCILIATION GLOBALE 2005 (revue par SP)

FLUX DE L'ETENDUE 1

Nature des Flux	Bénéficiaires		Montant en 1000 x FCFA	
	Société	ETAT	Ecart	Ecart
Relevance Minière	DGI	4 732 015	4 732 015	-
ISE (IC/BIC)	DGI	-	-	-
Dividendes	MMIE	594 440	594 440	-
IRCM	DGI	169 704	170 337	633
Contribution à la formation	MMIE	137 764	-	-
Relevance superstitaire annuelle	MMIE	111 011	111 011	-
TOTAUX FLUX DE L'ETENDUE 1		5 744 934	5 745 507	633

FLUX DE L'ETENDUE 2

Nature des Flux	Bénéficiaires		Montant en 1000 x FCFA	
	Société	ETAT	Ecart	Ecart
Droits de Douanes et taxes assimilées	DGI	380 233	336 053	44 180
Taxe immobilière	DGI	-	-	-
Pécunioire BIC	DGI	126 744	126 744	0
TVA, retenue à la source (et TVA facturée)	DGI	330 865	330 865	-
ILTS	DGI	1 307 662	1 292 843	14 219
Autres (vigilance, pénalités, retenues/jeux de passives, GNS, ...)	DGI	35 396	3 910	31 486
TOTAUX FLUX DE L'ETENDUE 2		2 180 300	2 090 414	89 886
TOTAUX DES FLUX 2005		7 925 234	7 835 981	89 252

RECONCILIATION GLOBALE 2006 (revue par SP)

FLUX DE L'ETENDUE 1

Nature des Flux	Bénéficiaires		Montant en 1000 x FCFA	
	Société	ETAT	Ecart	Ecart
Relevance Minière	DGI	6 574 840	6 574 840	-
ISB (IC/BIC)	DGI	1 333 040	1 333 040	-
Dividendes	MMIE	658 780	658 780	-
IRCM	DGI	280 000	280 000	-
Contribution à la formation	MMIE	267 489	267 489	-
Relevance superstitaire annuelle	MMIE	123 107	123 107	-
Droits Fixes	MMIE	29 200	29 200	-
TOTAUX FLUX DE L'ETENDUE 1		9 266 457	9 266 457	-

FLUX DE L'ETENDUE 2

Nature des Flux	Bénéficiaires		Montant en 1000 x FCFA	
	Société	ETAT	Ecart	Ecart
Droits de Douanes et taxes assimilées	DGI	409 492	392 230	17 262
Pécunioire BIC	DGI	493 451	493 451	-
TVA, retenue à la source (et TVA facturée)	DGI	450 630	450 630	-
ILTS	DGI	1 368 833	1 509 438	- 59 395
TOTAUX FLUX DE L'ETENDUE 2		2 922 416	2 845 759	76 657
TOTAUX DES FLUX 2006		12 188 873	12 112 216	76 657

POUR UNE GESTION EFFICACE, DYNAMIQUE, TRANSPARENTE ET RESPONSABLE DE NOS RESSOURCES MINIERES ET PETROLIERES



Pour un développement durable et une croissance soutenue



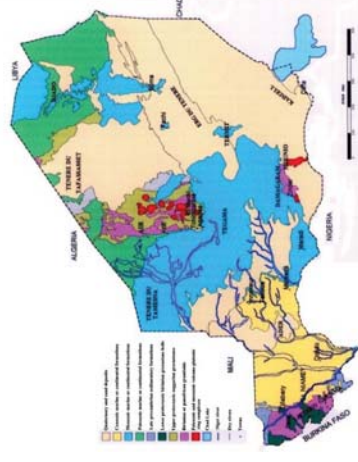
REPUBLIQUE DU NIGER
CABINET DU PREMIER MINISTRE



Initiative pour la Transparence des Industries Extractives au Niger

COMITÉ NATIONAL DE CONCERTATION

SECRETARIAT PERMANENT



BP 893 Niamey—Téléphone 20 75 5950

Lancée en 2002 au sommet mondial sur le développement durable, l'Initiative pour la Transparence des Industries Extractives, ITIE, vise à assurer une meilleure transparence dans les industries extractives par la publication et la divulgation des paiements faits aux gouvernements par les industries extractives et les recettes tirées par les États de ces industries.

Elle a défini des critères et des principes qui s'imposent aux États qui y ont adhéré.

Son fonctionnement est régi sur la base d'un dialogue entre trois parties, l'Administration, les industries extractives et la société civile.

Le processus ITIE comprend quatre phases : adoption, préparation, divulgation et dissémination. Un processus de validation vient consacrer la conformité d'un pays à l'ITIE.

Aujourd'hui, près d'une trentaine de pays sont membres « Candidats » à l'ITIE et deviendront membres « Conformes » ITIE après cette procédure de validation..

Avantages ITIE :

Pour les États mettant en œuvre l'ITIE, cela se traduit par :

- une gestion efficace et transparente des ressources financières;
- une croissance économique soutenue,
- un renforcement de la démocratie et de l'État de droit,
- le maintien de la paix,
- la préservation de l'environnement,
- un meilleur climat d'affaires,
- la lutte contre la pauvreté.

Pour les industries extractives, cela se traduit par :

- Un encouragement à l'investissement;
- une licence sociale
- une meilleure gouvernance

Pour la société civile, cela se traduit par :

- une meilleure information sur le secteur extractif;
- un dialogue utile avec les gouvernants.



Processus ITIE au Niger :

- ◆ **Mars 2005** ; déclaration d'adhésion et création du dispositif institutionnel;
- ◆ **Septembre 2006**: Lancement de l'Initiative ;
- ◆ **Décembre 2006**: installation des membres du Comité National de Concertation;
- ◆ **Août 2007**: Création d'un Secrétariat Permanent, adoption d'un plan d'actions avec comme composantes
 - ⇒ collecte et rapprochement des données minières, pétrolières et gazières,
 - ⇒ communication,
 - ⇒ renforcement des capacités des parties prenantes,
 - ⇒ validation du Niger
- ◆ **Le Niger est pays « Candidat ITIE »**

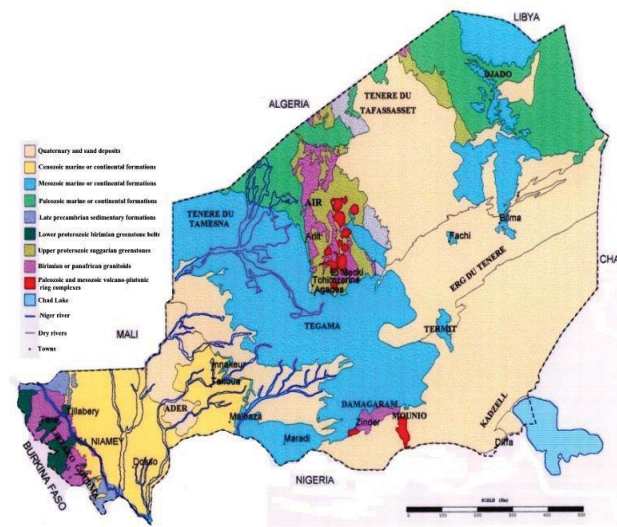
Au terme de ce processus et la mise en œuvre du programme ITIE, un mécanisme efficient et transparent dans la gestions des ressources est mis en place et contribuera à consolider le maintien de la paix et favoriser la croissance pour un développement durable.

Le financement du programme ITIE Niger est assuré par le Gouvernement avec l'appui de ses partenaires techniques et financiers.



Initiative pour la Transparence des Industries Extractives

SYNTHESE DU PREMIER RAPPORT DE L'ITIE NIGER



Publié par le Secrétariat Permanent ITIE Niger

Cabinet du Premier Ministre

BP 893

Niamey - République du Niger

Téléphone : (00 227) 20 75 59 50

Avec l'appui du PNUD/EACG

Contexte

Le Gouvernement du Niger a décidé d'adhérer à l'Initiative pour la Transparence des Industries Extractives (ITIE) lancée en 2002, à Johannesburg, au Sommet Mondial sur le Développement Durable. Il est devenu « pays Candidat » en août 2007.

L'ITIE est une norme internationale qui vise à promouvoir, dans les pays riches en ressources minières, pétrolières et gazières, la transparence des **paiements** et des **revenus** issus des industries extractives, notamment par leur **publication** de manière accessible à un large public.

Avec des ressources minières considérables (uranium, or principalement) et pétrolières, cette adhésion aux principes et critères de l'ITIE a pour objectif de promouvoir une meilleure gouvernance dans la gestion de ces ressources afin qu'elles soient un véritable moteur de développement et de lutte contre la pauvreté.

ITIE Niger se fixe cet objectif de publier régulièrement selon les normes internationales de l'ITIE les revenus générés par le secteur minier et pétrolier au Niger et contribuer ainsi à renforcer les conditions d'une meilleure utilisation de ces ressources.

La publication de ces rapports constitue une étape importante vers la consolidation et le renforcement de la démocratie dans notre pays.

Faits saillants

Conformément aux principes et critères généraux de l'ITIE, ITIE Niger a produit son premier rapport en août 2009 et l'a publié en septembre 2009. Ce rapport a été préparé par un Cabinet national de réputation internationale, Cabinet CcII, et porte sur les revenus 2005 et 2006.

Les déclarations de paiements proviennent de 9 entreprises extractives en 2005 dont 3 d'exploitation et 6 de recherche et d'exploration. En 2006, 11 entreprises ont été concernées dont 3 d'exploitation et 8 de recherche et d'exploration.

Les déclarations de recettes proviennent des services des deux départements ministériels directement impliqués dans le secteur, le Ministère de l'Economie et des Finances et celui des Mines et de l'Energie.

En 2005, les entreprises ont déclaré 7,884 901 689 milliards FCFA provenant des redevances minières, impôts sur les revenus, dividendes, droits de douanes, contribution à la formation, autres impôts miniers et pétroliers. Les déclarations reçues du Gouvernement ont été de 7, 806 148 315 milliards FCFA, soit un écart de 78,753 374 millions FCFA.

En 2006, les entreprises ont déclaré 12,161 156 280 milliards FCFA provenant des mêmes taxes et contributions qu'en 2005. Le Gouvernement a déclaré 12,012 343 577 milliards FCFA, soit un écart de 148, 812 703 millions FCFA.

Le rapport complet est disponible au Secrétariat Permanent ITIE Niger, BP 893 NIAMEY, Tél 20 75 59 50 et sur le site : www.itieniger.ne.

Principales conclusions et recommandations du premier rapport ITIE Niger

En tenant compte qu'il s'agit du premier rapport ITIE Niger, les conclusions et recommandations de l'Expert Indépendant relèvent les efforts faits dans la mise en œuvre de l'initiative, notamment dans la collecte des données où les écarts observés ne représentent qu'environ 1% des déclarations.

Travaux complémentaires du Secrétariat Permanent ITIE Niger

Suite aux collectes complémentaires effectuées par le Secrétariat Permanent ITIE Niger, il a été constaté que les écarts enregistrés proviennent de la non prise en compte des services déconcentrés du Ministère de l'Economie et des Finances (services situés dans les localités d'exploitation) et des périodes de comptabilisation différentes (chevauchement sur les années).

En 2005, les déclarations corrigées des entreprises sont de 7,925 234 milliards FCFA. Les déclarations corrigées du Gouvernement sont de 7,835 981 milliards FCFA, soit un écart d'environ 89, 252 millions FCFA.

En 2006, les déclarations corrigées des entreprises sont de 12,188 873 milliards. Les déclarations corrigées du Gouvernement sont de 12,112 216 milliards FCFA, soit un écart d'environ 76,657 millions FCFA.

Il faut noter que ces recettes représentent environ 4% en 2005 et 5% en 2006 du total des recettes (toutes natures confondues) budgétaires de l'Etat.

Les détails sont présentés ci-dessous par année, par société et par type de paiements/revenus.

RECONCILIATION GLOBALE 2005 (revue par SP)

FLUX DE L'ETENDUE 1

Nature des Flux	Bénéficiaires		Montant en 1000 x FCFA	
	Société	ETAT	Ecart	Ecart
Redevance Minière	4 732 015	4 732 015	-	-
ISB (IC/BIC)	-	-	-	-
Dividendes	594 440	594 440	-	-
IRCM	169 704	170 337	-	633
Contribution à la formation	137 764	137 764	-	-
Redevance superficière annuelle	111 011	111 011	-	-
TOTAUX FLUX DE L'ETENDUE 1	5 744 934	5 745 567		633

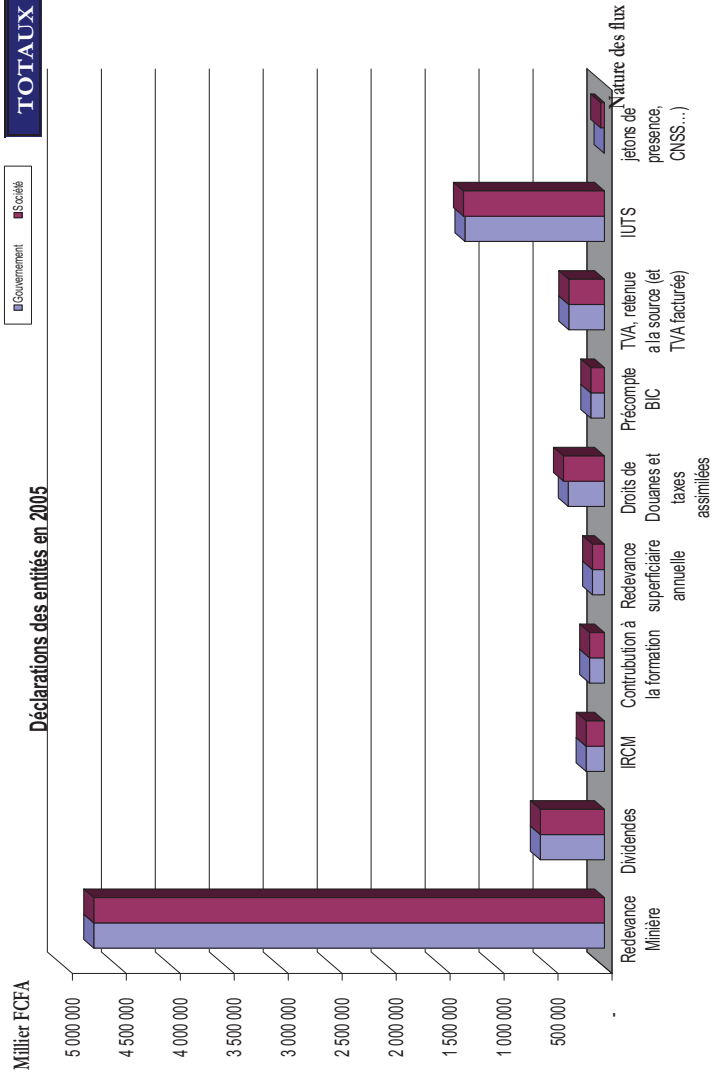
RECONCILIATION GLOBALE 2005

FLUX DE L'ETENDUE 2

Nature des Flux	Bénéficiaires		Montant en 1000 x FCFA	
	Société	ETAT	Ecart	Ecart
Droits de Douanes et taxes assimilées	380 233	336 053	-	44 180
Taxe immobilière	-	-	-	-
Précompte BIC	126 744	126 744	-	0
TVA, retenue à la source (et TVA facturée)	330 865	330 865	-	-
IUTS	1 307 062	1 292 843	-	14 219
Autres (vignette, pénalités, retenues/ jetons de présence, CNSS...)	-	-	-	-
	35 396	3 910	-	31 486
TOTAUX FLUX DE L'ETENDUE 2	2 180 300	2 090 414		89 886

■ Gouvernement ■ Société

Déclarations des entités en 2005



RECONCILIATION GLOBALE ANNEE 2005

Chiffres en 1 000 x Francs CFA

FLUX DE L'ETENDUE 1

Nature des Flux	COMINAK	ETAT	Ecart	SOMAIR	ETAT	Ecart	SML	ETAT	Ecart	AREVA	ETAT	Ecart	St JUDE	ETAT	Ecart
Redevance Minière	2 111 941	2 111 941	-	1 520 102	1 520 102	-	1 099 971	1 099 971	-						
ISB (IC/BIC)			-			-			-			-			-
Dividendes	265 050	265 050	-	329 390	329 390	-			-			-			-
IRCM	80 995	81 628	633	88 709	88 709	-			-			-			-
Contribution à la formation			-			-			-	20 000	20 000	-	19 540	19 540	-
Redevance superficière annuelle			-	11 054	11 054	-			-	56 230	56 230	-			-
Droits Fixes			-			-			-			-			-
Dépenses engagées par l'Etat			-			-			-			-			-
Autres Contributions			-			-			-			-			-
TOTAUX FLUX DE L'ETENDUE 1	2 457 986	2 458 619	633	1 949 255	1 949 255	-	1 099 971	1 099 971	-	76 230	76 230	-	19 540	19 540	-

FLUX DE L'ETENDUE 2

Droits de Douanes et taxes assimilées	211 144	166 568	- 44 575	169 089	117 887	- 51 202	-	51 598	51 598			-			-
Précompte BIC	70 914	70 914	-	31 215	31 215	- 0	24 615	24 615	0			-			-
TVA, retenue à la source (et TVA facturée)	213 348	213 348	-	117 516	117 516	-	-	-	-			-			-
IUTS	704 900	704 900	-	552 376	552 376	-	35 567	35 567	-	14 219	-	- 14 219			-
Droits de timbre, d'enregistrement, d'immatriculation et publicité foncière			-			-			-			-			-
Jetons de présence, CNSS...	20 907	783	- 20 124	14 489	3 127	- 11 362	-	-	-			-			-
TOTAUX FLUX DE L'ETENDUE 2	1 221 213	1 156 513	- 64 700	884 685	822 121	- 62 565	60 182	111 780	51 598	14 219	-	- 14 219	-	-	-
TOTAUX FLUX 1 ET 2	3 679 199	3 615 133	- 64 066	2 833 941	2 771 376	- 62 565	1 160 153	1 211 752	51 598	90 449	76 230	- 14 219	19 540	19 540	-

FLUX DE L'ETENDUE 1

Nature des Flux	CNPC	ETAT	Ecart	VERGENE	ETAT	Ecart	OREZONE	ETAT	Ecart	PETRONAS	ETAT	Ecart
Redevance Minière			-			-			-			-
ISB (IC/BIC)			-			-			-			-
Dividendes			-			-			-			-
IRCM			-			-			-			-
Contribution à la formation	72 404	72 404	-	15 400	15 400	-	10 420	10 420	-	11 006	11 006	-
Redevance superficière annuelle	32 721	32 721	-			-			-			-
Droits Fixes			-			-			-			-
Dépenses engagées par l'Etat			-			-			-			-
Autres Contributions			-			-			-			-
TOTAUX FLUX DE L'ETENDUE 1	105 125	105 125	-	15 400	15 400	-	10 420	10 420	-	11 006	11 006	-

FLUX DE L'ETENDUE 2

Droits de Douanes et taxes assimilées			-			-			-			-
Précompte BIC			-			-			-			-
TVA, retenue à la source (et TVA facturée)			-			-			-			-
IUTS			-			-			-			-
Droits de timbre, d'enregistrement, d'immatr et publicité foncière			-			-			-			-
Jetons de présence, CNSS...			-			-			-			-
TOTAUX FLUX DE L'ETENDUE 2	-	-	-	-	-	-	-	-	-	-	-	-
TOTAUX FLUX 1 ET 2	105 125	105 125	-	15 400	15 400	-	10 420	10 420	-	11 006	11 006	-

RECONCILIATION GLOBALE 2006 (revue par SP)

FLUX DE L'ETENDUE 1

Nature des Flux	Bénéficiaires	Montant en 1000 x FCFA		
		Société	ETAT	Ecart
Redevance Minière	DGI	6 574 840	6 574 840	-
ISB (IC/BIC)	DGI	1 333 040	1 333 040	-
Dividendes	MME	658 780	658 780	-
IRCM	DGI	280 000	280 000	-
Contribution à la formation	MME	267 489	267 489	-
Redevance superficielle annuelle	MME	123 107	123 107	-
Droits Fixes	MME	29 200	29 200	-
TOTAUX FLUX DE L'ETENDUE 1		9 266 457	9 266 457	-

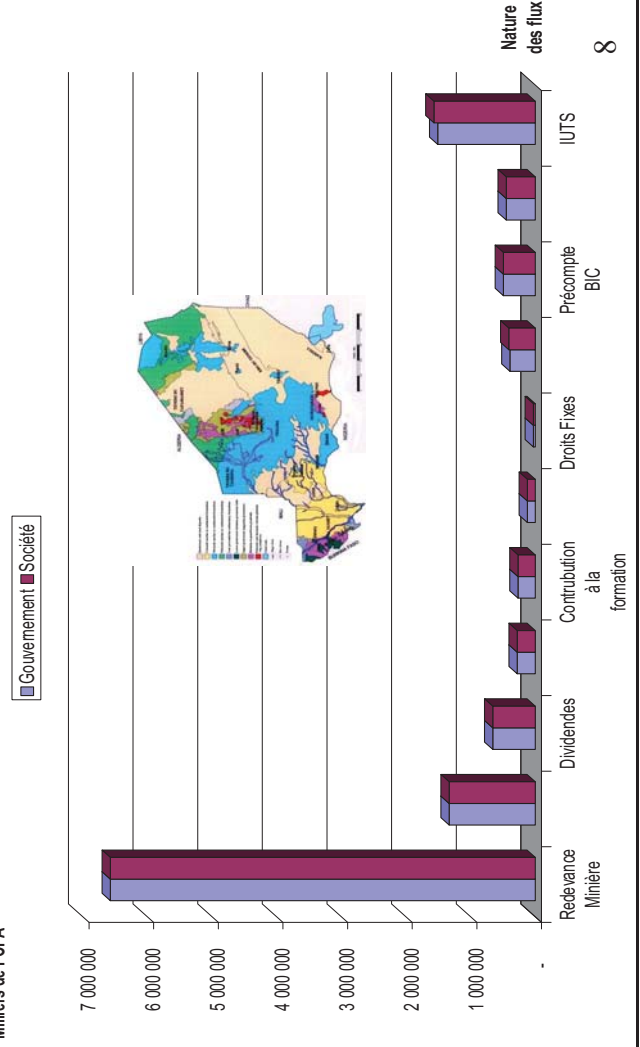
FLUX DE L'ETENDUE 2

Nature des Flux	Bénéficiaires	Montant en 1000 x FCFA		
		Société	ETAT	Ecart
Droits de Douanes et taxes assimilées	DGI	409 492	392 230	- 17 262
Précompte BIC	DGI	493 451	493 451	-
TVA, retenue à la source (et TVA facturée)	DGI	450 639	450 639	-
IUTS	DGI	1 568 833	1 509 438	- 59 395
TOTAUX FLUX DE L'ETENDUE 2		2 922 416	2 845 759	- 76 657

TOTAUX DES FLUX 2006

12 188 873	12 112 216	- 76 657
-------------------	-------------------	-----------------

milliers de FCFA



RECONCILIATION GLOBALE ANNEE 2006 Chiffres en 1 000 x Francs CFA

FLUX DE L'ETENDUE 1

Nature des Flux	COMINAK	ETAT	Ecart	SOMAIR	ETAT	Ecart	SML	ETAT	Ecart	AREVA	ETAT	Ecart	St. JUDE	ETAT	Ecart
Relevance Minière	3 538 607	3 538 607	-	2 115 563	2 115 563	-	920 671	920 671	-	-	-	-	-	-	-
ISB (IC/BIC)			-	1 333 040	1 333 040	-			-			-			-
Dividendes			-	658 780	658 780	-			-			-			-
IRCM			-	280 000	280 000	-			-			-			-
Contribution à la formation			-			-			-	20 000	20 000	-	36 570	36 570	-
Relevance superfiçiaire annuelle	13 919	13 919	-	* 20 773	20 773	-			-	55 695	55 695	-			-
Droits Fixes			-			-			-	17 200	17 200	-			-
Dépenses engagées par l'Etat			-			-			-			-			-
Autres Contributions			-			-			-			-			-
TOTAUX FLUX DE L'ETENDUE 1	3 552 525	3 552 525	-	4 408 157	4 408 157	-	920 671	920 671	-	92 895	92 895	-	36 570	36 570	-

FLUX DE L'ETENDUE 2

Droits de Douanes et taxes assimilées	227 696	182 999	- 44 697	181 796	143 070	- 38 726	-	66 161	66 161	-	-	-	-	-	-
Taxe immobilière			-			-						-			-
Précompte BIC	78 786	78 786	-	* 38 681	38 681	-	* 375 984	375 984	-			-			-
TVA, retenue à la source (et TVA facturée)	253 291	253 291	-	* 197 348	197 348	-	*		-			-			-
IUTS	761 783	761 783	-	600 243	600 243	-	147 412	147 412	-	* 59 395		- 59 395			-
Droits de timbre, d'enregistrement, d'immatr et publicité foncière			-			-			-			-			-
Autres (vignette, pénalités, retenues/ jetons de presence, CNSS...)			-			-			-			-			-
TOTAUX FLUX DE L'ETENDUE 2	1 321 557	1 276 860	- 44 697	1 018 069	979 342	- 38 726	523 396	589 557	66 161	59 395	-	- 59 395	-	-	-
TOTAUX FLUX 1 ET 2	4 874 082	4 829 385	- 44 697	5 426 225	5 387 499	- 38 726	1 444 067	1 510 227	66 161	152 290	92 895	- 59 395	36 570	36 570	-

FLUX DE L'ETENDUE 1	CNPC NIGER PETROLIUM			SIPEX SONATRACH			NORTH WESTERN MINERAL			NORTH ATLANTIC RESOURCE			OREZONE			RIO TINTO		
	Nature des Flux	Société	ETAT	Ecart	Société	ETAT	Ecart	Société	ETAT	Ecart	Société	ETAT	Ecart	Société	ETAT	Ecart		
Relevance Minière				-														
ISB (C/BIC)				-														
Dividendes				-														
IRCM				-														
Contribution à la formation	80 649		80 649	-	75 000	75 000	-											
Relevance superficière annuelle	32 721		32 721	-	*	20 440	20 440		10 220	10 220	*	24 610	24 610					
Droits Fixes				-														
Dépenses engagées par l'Etat				-														
Autres Contributions				-														
TOTAUX FLUX DE L'ETENDUE 1		113 370	113 370	-	75 000	75 000	-	20 440	20 440	10 220	24 610	24 610	12 000	12 000	12 000	-		

FLUX DE L'ETENDUE 2	CNPC NIGER PETROLIUM			SIPEX SONATRACH			NORTH WESTERN MINERAL			NORTH ATLANTIC RESOURCE			OREZONE			RIO TINTO		
Nature des Flux	Société	ETAT	Ecart	Société	ETAT	Ecart	Société	ETAT	Ecart	Société	ETAT	Ecart	Société	ETAT	Ecart			
Droits de Douanes et taxes assimilées				-														
Taxe immobilière				-														
Précompte BIC				-														
TVA, retenue à la source (et TVA facturée)				-														
IUTS				-														
Droits de timbre, d'enregistrement, d'immatriculation et publicité foncière				-														
Autres (vignettes, pénalités, retenues/ jetons de présence, CNSS...)				-														
TOTAUX FLUX DE L'ETENDUE 2		-	-	-	-	-	-	-	-	-	-	-	-	-	-			
TOTAUX FLUX NET 2	113 370	113 370	-	75 000	75 000	-	20 440	20 440	10 220	24 610	24 610	12 000	12 000	12 000	-			